



Divriği Naci Demirağ Anadolu Lisesi



Divriği Naci Demirağ Anadolu Lisesi
Müdürlüğü

ACİL DURUM PLANI



Divriği Naci Demirağ Anadolu Lisesi Müdürlüğü



Acil Durum Planı



Divriği Naci Demirağ Anadolu Lisesi Müdürlüğü

ACİL DURUM PLANI

Acil Durum Planı Hazırlama Ekibi		
	İşveren	İşveren Vekili
Adı Soyadı	Ahmet AYGÜN	Hüseyin ASLAN
Unvanı	Okul Müdürü	Müdür Yardımcısı
İmza		

Hazırlanış Tarihi : EYLÜL 2020



Acil Durum Planı

İÇİNDEKİLER

Sayfa No:

1. BÖLÜM

ACİL DURUM PLANI	04
1. Amaç:	04
2. Uygulama Alanı:	04
3. Sorumluluk:	04
4. Acil Durum Planının Yenilenmesi:	04
5. Uygulama:	04
5 1. Acil Durum Sebepleri:	05
5.2. Acil Durumlarda Karşılaşılabilecek Sorunlar:	05
5 3. Alınacak Önlemlerde Temel Prensipler:	05
5 4. Acil Durum Tahliye Sırasındaki Öneriler:	05
5 5. Acil Toplanma Yeri:	05

2. BÖLÜM

ACİL DURUM EKİPLERİNİN GÖREVLERİ VE ORGANİZASYON ŞEMASI	06
1. Acil Durum Koordinatörü:	06
2. Acil Durum Koordinatör Yardımcısı:	06
3. Acil Durum Koordinatörüne Bağlı Ekipler:	06
3 1. Yangınla Mücadele/Söndürme Ekibi:	06
3.2. Kurtarma Ekibi:	07
3 3. Koruma/Arama ve Tahliye Ekibi:	07
3.4. İlk Yardım Ekibi:	07

3. BÖLÜM

MUHTEMEL ACİL DURUM SEBEPLERİ VE HAREKET TARZLARI	08
A. Yangın:	08
1. Yangın Sınıfları:	08
1 1. A Sınıfı Katı Yanıcı Maddeler Yangını (Adi Yangınlar):	08
1.2. B Sınıfı Sıvı Yanıcı Maddeler Yangını (Akaryakıt Yangınları):	08
1 3. C Sınıfı Gaz Yanıcı Maddeler Yangını (Gaz Yangınları):	08
14. D Sınıfı Hafif Metal Yangınları:	09
2. Yangın Söndürme Prensipleri:	09
21. Yanıcı Maddeyi Ortadan Kaldırmak:	09
Isıyı Ortadan Kaldırmak:	09
Oksijeni Ortadan Kaldırmak:	09
3. Yangın Söndürme Tüpü Kullanma:	09
Yangın Sınıflarına Göre Kullanılan Söndürücü Çeşitleri:	09
32. Yangın Söndürme Tüpü Kullanımı:	10
4. Yangın Esnasında Hareket Tarzı:	10
5. İşyeri Yangın Önlemleri Kontrol Formu:	11
İşyeri Yangın Önlemleri Kontrol Formu Örneği:	12
B. Deprem:	13
1. Deprem Öncesinde Yapılacaklar:	13
Yaşam Ve Çalışma Alanlarının Doğal Afetlere Hazırlanması:	13
1 2. Çalışma Alanlarında Tehlikelerden Önce Yapılacaklar:	13
1.3. Yaşam Ve Çalışma Alanlarında Güvenli Yerlerin Tespit Edilmesi:	13
2. Deprem Sırasında Yapılacaklar:	13
3. Deprem Sonrasında Yapılacaklar:	15
Deprem Sonrasında Artçı Depremlere Hazırlıklı Olma:	15
C. Su Baskını:	15
1. Su Baskını / Selden Önce Yapılacaklar:	15
2. Su Baskını / Sel Sırasında Yapılacaklar:	16
Sel Sırasında Araba Kullanıyorsanız:	16
3. Su Baskını / Selden Sonra Yapılacaklar:	16



Acil Durum Planı

D. Sabotaj:	17
E. İş Kazası:	17
1. İş Kazası Tanımı:	17
2. İş Kazasının SGK Tanımı:	17
3. İş Kazasının Sınıflandırılması:	17
Ölümlü, Uzun Kayıplı Kazalar:	17
32. Kayıp İş Günlü Kazalar:	17
3.3. Ucuz Atlatılan Olay (Ramak Kala):	18
4. İş Kazasında Hareket Tarzı:	18
41. Güvenlik Birimi Hareket Tarzı:	18
1. Ölümle Sonuçlanan Kazalarda:	18
4.1.2. Diğer Tüm Kazalarda:	18
F. Patlama Ve Parlama:	18
G. Savaş:	19
H. Kimyasal Tehlikeler:	19
1. Kimyasal Maddelere Maruz Kalınma Yolları:	20
2. Kimyasal Kirlenme Durumunda Yapılması Gerekenler:	20
4. BÖLÜM	
ACİL DURUM UYGULAMALARININ VE TALİMATININ YETERLİLİĞİNİN DEĞERLENDİRİLMESİ	21
1. Tatbikatlar:	21
Örnek Acil Durum Tatbikatı Uygulaması:	21
2. Eğitimler:	21
3. Denetimler:	21
4. Toplantılar:	22
5. BÖLÜM	
ACİL DURUMLARDA İRTİBAT KURULARAK YARDIM İSTENECEK KURULUŞLAR VE TELEFONLARI	23
6. BÖLÜM	
ACİL DURUM EKİPLER LİSTESİ	24
7. BÖLÜM	
ACİL DURUM PLANI HAKKINDA BİLGİLENDİRME	26
1. Planın Kullanım Amaçları:	26
2. Acil Durum Planında Dikkat Edilmesi Gerekenler:	26
Acil Toplanma Yeri Başlığı:	26
2.2. İşyeri Yangın Önlemleri Kontrol Formu Başlığı:	26
2.3. Acil Durumlarda İrtibat Kurularak Yardım İstenecek Kuruluşlar ve Telefonları Başlığı:	26
2.4. Acil Durum Ekipler Listesi Başlığı:	26
8. BÖLÜM	
1- Genel Kurallar	27
2- Acil Durum Senaryoları	30
3- Elektrik Çarpması Acil Eylem	33
4- Kaza Olayının Gerçekleşmesi	34
5- Sel-Su Baskını	35
6- Yangın Esnasında Acil Durum	36
9. BÖLÜM	
1- Kat Krokileri	37



Acil Durum Planı

1. BÖLÜM ACIL DURUM PLANI

1. Amaç:

Hazırlanmış olan bu plan; **Divriği Naci Demirağ Anadolu Lisesi Müdürlüğünün, Aşağıhamam mah. Divriği/SİVAS** adresinde oluşabilecek insan sağlığını, çalışma şartlarını ve maddi varlıklarını olumsuz etkileyebilecek boyuttaki tehlikelerde nasıl hareket edileceğini alınacak tedbirleri ve müdahale ekiplerini belirlemek amacı ile hazırlanmıştır.

Bu Acil Durum Planı İşveren/İşveren Vekili talebi ile ilgili mevzuat kapsamında, Yalova Milli Eğitim Müdürlüğü İSGB ile paylaşılan bilgi ve belgeler doğrultusunda hazırlanmıştır. Bu rapor İşveren üzerindeki sorumlulukları kaldırmamaktadır.

2. Uygulama Alanı:

Bu plan bütün çalışanları ve ziyaretçileri kapsamaktadır. (Dış göreve çıkabilecek personel de dâhildir.)

3. Sorumluluk:

Acil durumlardan korunma hizmetlerinin plana uygun yürütülmesinden Acil Durum Koordinatörü ve Yardımcısı sorumludur. Bu sorumlulukların yerine getirilmesi için ihtiyaç duyulan tüm gereçler İşveren veya Vekili tarafından karşılanmalıdır.

4. Acil Durum Planının Yenilenmesi:

İşyerinde, belirlenmiş olan acil durumları etkileyebilecek veya yeni acil durumların ortaya çıkmasına neden olacak değişikliklerin meydana gelmesi halinde etkinin büyüklüğüne göre acil durum planı tamamen veya kısmen yenilenir.

Acil Durum Planının yenilenmesine ilişkin süreler İşyerlerinde Acil Durumlar Hakkında Yönetmeliğin 14. maddesinde belirtilmiştir. Buna göre; yapılmış olan acil durum planı; tehlike sınıfına göre çok tehlikeli, tehlikeli ve az tehlikeli işyerlerinde sırasıyla en geç iki, dört ve altı yılda bir yenilenir. Yalova Merkez Rahmi Tokay İlkokulu/Ortaokulu Ortaokulu Müdürlüğü'nünSGK Sicil Numarasının tehlike sınıfları arasında **AZ TEHLİKELİ** sınıfta yer alması nedeniyle Acil Durum Planı yukarıda belirtilen durumların olmaması halinde yıl sonra yenilenmesi gerekmektedir.

5. Uygulama:

Acil Durum Planının uygulanmasında; kurumun Risk Değerlendirme Raporu ile Acil Durum Planı bir bütün olarak kabul edilmelidir.

İşletmede ortaya çıkması muhtemel acil durumlar, acil durumlarda karşılaşılabilecek sorunlar, acil durumlardaki tahliye sırasındaki öneriler ve alınacak önlemlerde temel prensipler hakkında ön bilgiler aşağıdaki gibidir;

Acil durum sebepleri;

- 1.) Yangın
- 2.) Deprem
- 3.) Su Baskını
- 4.) Sabotaj
- 5.) İş Kazası
- 6.) Patlama ve Parlama
- 7.) Savaş
- 8.) Kimyasal Kirlenme



Acil Durum Planı

Acil Durumlarda Karşılaşılabilecek Sorunlar;

Olağanüstü durumlarda karşılaşılabilecek olası sorunlar şu şekillerde olabilir:

- 1.) Veri kaybı
- 2.) Enerji kaybı
- 3.) Telekomünikasyon/ iletişim ağı hizmetlerinin kaybı
- 4.) Sistemlerin/uygulamaların kaybı
- 5.) Hizmet sağlayıcıların devre dışı kalması
- 6.) Çalışma alanlarının zarar görmesi, kullanılamaması
- 7.) Kritik / anahtar personele ulaşılamaması
- 8.) Can kaybı ve yaralanmalar

Alınacak Önlemlerde Temel Prensip;

Acil durumun; doğal afet veya bunun dışındaki nedenlerle oluşmasına, tipine ve boyutlarına göre alınacak tedbirler değişiklik gösterse de temel prensipler değişmemektedir. Bu prensipler aşağıda sıralanmıştır;

- 1.) Can kaybını önleyici, malzeme kaybını ise en aza indirici şekilde en doğru müdahalenin en kısa sürede yapılması,
- 2.) En kısa sürede olay boyutlarının ve hasarın doğru olarak tespiti,
- 3.) Hizmetin aksamasına neden olacak engelleri ortadan kaldıracak tedbirlerin kısa sürede alınmasıdır.

Acil Durum Tahliye Sırasındaki Öneriler;

- 1.) Tahliyenin yapılacağı bina ve sahadakilere olay duyurulur ve "PANİĞE KAPILMAYINIZ" duyurusu yapılır.
- 2.) İşletmeyi boşaltırken kapı ve pencereleri hava cereyanını azaltmak için kilitlemeden kapatınız.
- 3.) Çalışma yerlerinizi telaşa kapılmadan terk ediniz ve beraberinizde önemli evrak vs. almayı unutmayınız.
- 4.) Çıkış yerlerine sükunetle gidiniz ve gereksiz acelecilikten sakınınız.
- 5.) Merdiven ve çıkış kapılarını düzenli olarak kullanınız ve sıkışıklığa sebep olmayınız.
- 6.) İşletme sahasındaki tehlikeli kısımlara yetkili şahısların dışında müdahale etmeyiniz.
- 7.) Bina ve sahayı tahliye ettikten sonra, belirlenen toplanma yerlerinde yeniden görev almak üzere varsa "AMİRİNİZİ" bekleyiniz.

Acil Toplanma Yeri;

İşletme dışında güvenli olduğu tespit edilen ve önceden belirlenip tüm çalışanlara bildirilen ve gerektiğinde uyarı levhası ile işaretlenen alandır.

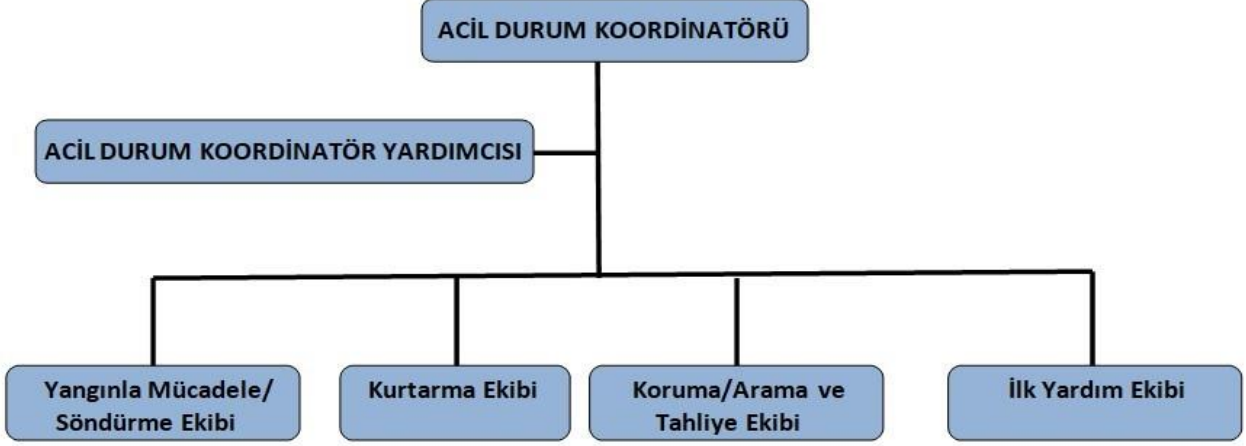


Acil Durum Toplanma Yeri Uyarı Levhası



Acil Durum Planı

2. BÖLÜM ACIL DURUM EKİPLERİNİN GÖREVLERİ VE ORGANİZASYON ŞEMASI



ACIL DURUM EKİPLERİ ORGANİZASYON ŞEMASI

1. Acil Durum Koordinatörü:

Acil Durum Ekiplerini koordine eder. Acil Durum esnasında tüm sorumluluk kendisine aittir. Ekiplerin görev ve sorumluluklarını yerine getirmesi için her türlü desteği sağlar.

2. Acil Durum Koordinatör Yardımcısı:

Acil Durum Koordinatörü bulunmadığı durumlarda Acil Durum Koordinatörü adına hareket eder ve Acil Durum Ekiplerinin koordinasyonunu sağlar.

3. Acil Durum Koordinatörüne Bağlı Ekipler:

Acil durum anında ekiplerin sevk ve idaresi Acil Durum Koordinatörü ve Ekip başlarına aittir. Ekip başlarının olmaması durumunda ise ekipteki ilk kişi ekip başı görevini üstlenir.

Yangınla Mücadele/Söndürme Ekibi:

Acil Durumların Öncesindeki Görevleri;

1.) İşletme genelinde bulunan söndürme ekipmanlarının yerleşim planına uygun olarak yerleşimini kontrol etmek.

2.) Kullanılmaz durumda bulunan ekipmanların kullanılabilir duruma getirilmesi için Acil Durum Koordinatörüne haber vermek. (Kullanılmış veya basıncı düşmüş yangın tüpleri, yangın dolaplarındaki hortum eksikliği, vb...)

3.) Yangın ekipmanlarının sürekli görünür vaziyette durmasını sağlamak. Önüne malzeme konularak görünmesine ve kullanımına engel olacak durumlarda ilgilileri uyarmak ve düzeltilmesini sağlamak.

Acil durumların sonrasındaki görevleri;

1.) Yangınla Mücadele/Söndürme ekibi, herhangi bir yangın ortaya çıkması durumunda yangının türüne uygun söndürücü malzeme (su, karbondioksit, kimyasal toz, vb...) ile yangına müdahale ederek yangını söndürmeye çalışır. Yangına müdahale ederken önce can emniyeti göz önünde bulundurulmalıdır.

2.) Yangına kurallarına göre müdahale etmek.



Acil Durum Planı

Kurtarma Ekibi:

- 1.) Herhangi bir acil durumda, öncelikle tehlike altındaki insanları ve sonrasında diğer canlıları kurtarmak.
- 2.) Tehlike altında canlı bulunmaması durumunda malzemeleri öncelik sırasına göre kurtarmak. (Öncelikle bilgisayarlar, sonra evraklar ve büro mobilyaları gibi)

Koruma/Arama ve Tahliye Ekibi:

- 1.) Tehlike altındaki bölgenin etrafını çevirerek dışarıdan ilgili olmayan kişilerin tehlikeli bölgeye girmesini engellemek.
- 2.) Tehlikeden kurtarılan malzemelere, ilgili olmayan kişilerin zarar vermesini veya başka sebeplerle zarar görmesini engellemek amacı ile hareket etmek.
- 3.) Mümkün olduğu takdirde diğer ekiplere destek vermek.
- 4.) Acil duruma göre bölüm çalışanlarını, panik yapmadan acil çıkış kapılarını kullanarak dışarıya çıkışlarını organize eder.
- 5.) Tek bir kapıda yığılmanın olmaması için gerekirse diğer çıkış kapılarının güvenli olup olmasına bakar, diğer kapılara personeli yönlendirir ve kendisi de dışarı çıkar.
- 6.) Dışarı çıkan personelin toplanma bölgesinde toplanmasını sağlar.
- 7.) Personelin yoklamasını yaparak Acil Durum Koordinatörüne rapor verir.
- 8.) İçerde kalan, yaralanan var ise diğer ekipler tarafından müdahale yapılır.

İlk Yardım Ekibi:

- 1.) Acil durumlarda yaralanan insanlara ilk müdahaleyi yapmak ve en emniyetli şekilde kazazedenin en yakın sağlık kuruluşuna ulaştırılmasını sağlamak.
- 2.) İlk yardım işleminin kesinlikle eğitimli personel tarafından yapılmasını sağlamak.
- 3.) İlk yardım esnasında gerekli malzemeleri her zaman hazır bulundurmak.
- 4.) İlk Yardım esnasında kazazedeye tıbbi müdahale yapılmaz. Sadece Ambulans gelinceye kadar veya sağlık kuruluşuna ulaşana kadar kazazede kontrol altında ve uygun pozisyonda tutulur.
- 5.) Kaza anında 112 nolu Hızır Acil Servisini arayarak ambulans çağırarak.



Acil Durum Planı

3. BÖLÜM MUHTEMEL ACİL DURUM SEBEPLERİ VE HAREKET TARZLARI

A. Yangın:

Maddenin ısı ve oksijenle birleşmesi sonucu oluşan kimyasal bir olaydır. Yanma olayının oluşabilmesi için; yanıcı madde, ısı ve oksijenin bir arada bulunması gerekir.



1. Yangın Sınıfları:

Yangınların bir birinden farklı davranışlar gösterdiği görülmektedir. Her yangının oluşumu, gelişimi farklı farklı tezahür etmesine rağmen bu farklılığın yanıcı maddeden kaynaklandığı bilinmektedir. Bu nedenle yangın; yanıcı maddenin fiziksel özelliklerine göre dört kategoride incelenmektedir.

A Sınıfı Katı Yanıcı Maddeler Yangını (Adi Yangınlar):

Artık olarak karbon tabakası bırakan ve genelde korlu olarak yanan katı yanıcı maddelerin tutuşması ile oluşan yangınlardır. Metallerin dışındaki yanıcı katı maddeleri kapsar. Odun, kömür, kâğıt, tekstil maddeleri, kauçuk bazı örneklerdir. Bu yanıcılar için için yanmaya devam etme özelliklerine sahiptirler. Yani yanma yüzeyde sınırlı olmayıp maddenin iç hücrelerine doğru devam etmektedir. Naftalin, zift gibi yanarken eriyen A sınıfı içinde değerlendirilen yanıcılarda vardır. Bu tip yanıcılarda yanma derinliklere nüfuz edemeden yüzeyde oluşur.

B Sınıfı Sıvı Yanıcı Maddeler Yangını (Akaryakıt Yangınları):

Yanıcı sıvıların oluşturduğu bu yangınlar genellikle petrol türevi ve bitkisel yağların tutuşması ile oluşan yangınlardır. Ancak B sınıfı yangınları yine yanıcı madde özelliklerine göre kendi içinde de üç kategoride düşünmek doğru bir değerlendirme olur. Birincisi su ile karışmayan ham petrol, benzin gaz yağı, makine yağları, laklar vb. sıvılar. İkincisi su ile hemen karışan (suda çözülen) alkol vb. sıvılar. Üçüncüsü ise katran, asfalt, gres vb. ağır yağlardır. B sınıfı yangınlarda yanma yüzeydedir. Yani ısınan sıvıdan çıkan buharlar yanar.

C Sınıfı Gaz Yanıcı Maddeler Yangını (Gaz Yangınları):

Yanabilen gazların oluşturduğu yangınlardır. Bütan, eter, aseton, likit petrol gazı, (LPG veya SPG) havagazı, doğal gaz vb. gaz yanıcılar bu sınıfa örnek bazı gazlardır. C sınıfı yangınlarda yanma gazın sızdığı yüzeydedir. Gaz basıncının atmosfer basıncından fazla olduğu yerlerde böyle devam eder. Gaz ve atmosfer basıncının eşit olduğu yerlerde yanma bütün bölgede devam eder. Gaz, depo vb. kapalı yerlerde ise bu durumda yanma bölgesindeki hızlı yanma basıncını yenecek açıklık (havalandırma) yoksa patlama kaçınılmazdır. Elektrikli makine ve hassas cihazların yangınlarını da bu sınıfa dahil edebiliriz.



Acil Durum Planı

D Sınıfı Hafif Metal Yangınları:

Özel yangınlar olarak da nitelendirilen D sınıfı yangınlar gelişen teknoloji ile endüstriyel çevrelerde görülmeye başlayan yangınlardır. Bu yangınlar Magnezyum, Alüminyum, Sodyum, Zirkonyum vb. hafif metallerin yanması ile oluşur.

2. Yangın Söndürme Prensipleri:

Yangının sınıfı ne olursa olsun söndürme prensipleri ortaktır. Bu prensip yanmayı meydana getiren üç unsurdan yanıcı maddeyi, oksijen veya ısıyı ortadan kaldırmaktır.

Yanıcı Maddeyi Yok Etmek

- Yanıcı maddeyi ortadan kaldırmak
- Yanıcı maddeyi ısıdan ayırmak
- Ara boşluğu meydana getirmek

Isıyı Yok Etmek

- Su ile soğutmak
- Yanıcı maddeyi dağıtmak
- Kuvvetli üfleme

Oksijeni Yok Etmek

- Örtmek
- Boğmak
- Oksijeni azaltmak

Yanıcı Maddeyi Ortadan Kaldırmak:

Kırıp parçalamak, ayırmak veya sıvı akıcıyı kesmek suretiyle yanıcı maddeleri bazen ortadan kaldırmak mümkün olsa da, yanıcıların ağır ve taşınmaz mallar olduğu düşünülürse her zaman uygulama alanı bulunmayabilir.

Isıyı Ortadan Kaldırmak:

Her yanıcı maddenin bir yanma ısısı olduğuna göre, yanan maddeleri bu ısının altına kadar soğutmak yangını söndürmek için iyi bir yöntemdir.

Oksijeni Ortadan Kaldırmak:

Yangın mahalline ağır ve yanmaz gazlarla aerosol sıvılar sevk etmek havada bulunan yaklaşık %21 oranındaki oksijen azaltılarak ortadan kaldırılmasını sağlar.

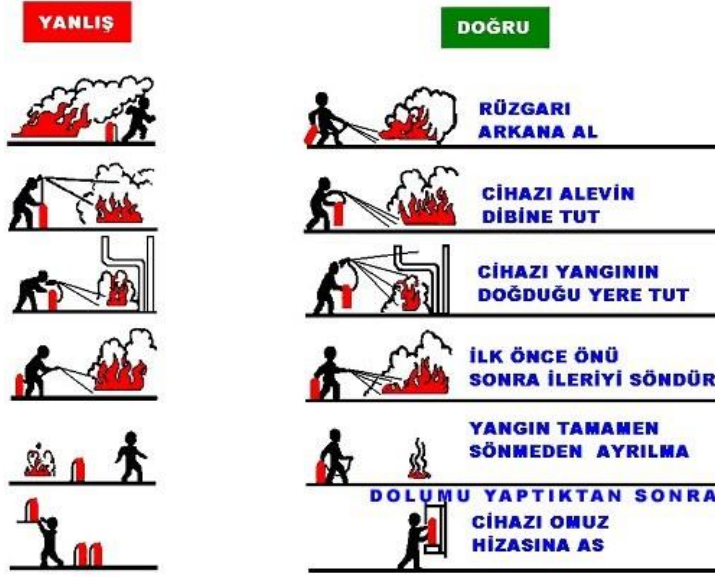
3. Yangın Söndürme Tüpü Kullanma:

Yangın Sınıflarına Göre Kullanılan Söndürücü Çeşitleri:

1. Katı yanıcılar	: Su ve sulu çözeltiler	Kimyasal Toz	Köpük
2. Sıvı Yanıcılar	: Kimyasal Toz	Karbondioksit	Köpük
3. Gaz yanıcılar	: Kimyasal toz,	Karbondioksit	Köpük
4. Elektrik yangınları	: Karbondioksit (olmadığı durumlarda Kimyasal Toz)		



Acil Durum Planı



Yangın Söndürme Kuralları

3.2. Yangın Söndürme Tüpü Kullanımı:

- 1.) Elle taşınabilen seyyar yangın söndürücü tüpleri, mümkünse duvar/direk üzerine yerden 90cm. yüksekliğe asılacaktır. Ancak; asılma imkânı yoksa paslanmayı önlemek üzere tüp altlarına tahta/plastikten altlık konulacaktır.
- 2.) Yangın mahallerinde kurtarılması gereken eşya, dolap ve kasa üzerine **"YANGINDA İLK ÖNCE KURTARILACAKTIR"** yazılı etiketler konulacaktır.

4. Yangın Esnasında Hareket Tarzı:

Eğer yangın İşletmenin tamamını ve tüm personeli tehdit edici boyutta ise,

- 1.) En yakın yangın alarm düğmesine basılır ve yüksek sesle **"Yangın var herkes dışarı çıksın"** diye bağırlır. Bağırlırken yangının yeri de tarif edilir.
- 2.) Elektrik Bakım Sorumlusu ve Yardımcısı tarafından İşletmenin elektrikleri kesilir. Elektrikler kesilmeden müdahale edilmez.
- 3.) Kurtarma ekibi kurtarılması gereken malzemeleri kurtarır ve yangının yayılmasına sebep olacak yanıcı, parlayıcı, patlayıcı malzemeler uzaklaştırılır.
- 4.) İlk yardım ekibi yaralananlara ilkyardım müdahalesi yapmak için müdahale ekipmanlarını alarak olay mahalline gelir ve hazır bekler.
- 5.) Yaralananlara ilkyardım yapıldıktan sonra hastaneye sevki sağlanır.
- 6.) Mevcut imkânlarımızın yeterlilik durumuna göre Yönetim kararı ile itfaiyeden yardım istenir. İtfaiyeye haber verilirken; yangın yerinin adresi en kısa ve doğru şekilde bildirilir, mümkün ise yangının cinsi bilgisi verilir. (bina, benzin, motorlu vasıta vb.)
- 7.) İtfaiye geldiğinde acil durum ekipleri itfaiye ekibi ile koordineli çalışarak itfaiyenin yangını söndürmesine yardım ederler.

Eğer yangın büyük değil ve geneli tehdit edecek boyutta değilse,

- 1.) Yangının bulunduğu bölgedeki personel o anki en yetkili kişi tarafından tehlikeli bölgeden uzaklaştırılır.
- 2.) Acil durum ekibindeki personelin toplanması sağlanır.
- 3.) Elektrik Bakım Sorumlusu ve Yardımcısı tarafından yangın bölgesinin elektrikleri kesilir.
- 4.) Yangın söndürme ekipleri yangın söndürme tüpleri ile müdahale ederken, koruma ve kurtarma ekipleri değerli evrak ve malzemeleri uzaklaştırır.



Acil Durum Planı

5. İşyeri Yangın Önlemleri Kontrol Formu:

6331 Sayılı İş Sağlığı ve Güvenliği Kanunu mevzuatına bağlı olarak özellikle;

- İşyeri Bina ve Eklentilerinde Alınacak Sağlık ve Güvenlik Önlemlerine İlişkin Yönetmelik
- Sağlık ve Güvenlik İşaretleri Yönetmeliği dikkate alınarak oluşturulmuştur.

Bu form, işyerinde genel olarak ve her bölümde yangına karşı alınması gerekli önlemlerin tespitinde ve bunların yerindeliğinin kontrolünde göz önüne alınacaktır.

Bu form aşağıdaki durumlardan sonra gözden geçirilmelidir.

- 1.) İşyeri geneli ve her bölümü için ayda bir,
- 2.) İşyerinde yapılacak olan tatbikat çalışmalarından sonra,
- 3.) İşyerinde meydana gelen yangınlardan sonra,
- 4.) İşyerinde yapılacak taşınma, değişiklik vb.den sonra,



Acil Durum Planı

İşyeri Yangın Önlemleri Kontrol Formu Örneği:

Yangın İle İlgili Gereklilikler			
No	Kontrol Edilen	Evet	Hayır
1	İşyerinde yangın ekibinde kimlerin bulunacağı ve yangın anında yapılması gerekenler bildirilmiş mi?		
2	Bölümde işyeri yangın ekibi içerisinde bulunan işçiler var mı?		
3	Yeterli sayıda içinde köpük, karbon tetraklörür, karbon dioksit ve bikarbonat tozu veya diğer benzeri etkili maddeler bulunan yangın söndürme tüpü var mı?		
4	Yangın söndürme tüplerinin 6 aylık periyodik kontrolleri yapılmış mı?		
5	Yangın hortumları dolaplarında sarılı vaziyette bulunuyor mu?		
6	Yangın hortumlarının 3 ayda bir kontrolü yapılıyor mu?		
7	Yangın söndürme ekipmanlarının yerleri işaretlenmiş mi?		
8	Yangın söndürme ekipmanlarının önünde engel var mı?		
9	Yangın söndürme tüpleri bulunması gereken yerlerde mi?		
10	Yangın tehlikesi içeren ısı işlem vb. çalışmalarda çalışma mahallinde yangın söndürme tüpü bulunduruluyor mu?		
11	İşyerinde dağınık vaziyette kâğıt, karton, kumaş, kimyasal gibi yanıcı maddeler bulunuyor mu?		
12	İşyerinde kontrolsüz bırakılmış boş veya dolu kimyasal kapları bulunuyor mu?		
13	İşyerinden genel yangın ikaz sistemi duyulabiliyor mu?		
14	İşyerinde acil durumlarda kullanılması gereken yol ve kapılar işaretlenmiş mi?		
15	İşyerinde ateş yakılıyor mu?		
16	Çalışan işçiler yangın anında yapması gerekenleri biliyor mu?		
17	Depolama alanlarında yangın söndürme ekipmanı var mı?		

Sonuç ve Öneriler :

Kontrol Edilen Bölüm :

Kontrol Eden :

Kontrol Tarihi :



Acil Durum Planı

B. Deprem:

Deprem yer içinde fay olarak adlandırılan kırıklar üzerinde biriken biçim değiştirme enerjisinin aniden boşalması sonucunda meydana gelen yer değiştirme hareketinin neden olduğu karmaşık elastik dalga hareketidir.

1. Deprem Öncesinde Yapılacaklar:

Yaşadığınız / Bulduğunuz mekanı inceleyin. Korunma için bulunacağınız yeri ve muhtemel kaçış yolunu belirleyin.

Eğer bulunduğunuz noktadan kendinizi 10-15 saniye içinde bina dışına çıkartacak ve güvenli bir açık alana ulaştıracak pozisyonunuz varsa, bu yolu saptayın. (Bu yöntem sadece Zemin Katta ve 1. Katta olanlar için geçerlidir.)

Yaşam ve Çalışma Alanlarının Doğal Afetlere Hazırlanması:

- 1.) Rafların güvenli bir şekilde duvarlara asılı olduğundan emin olun,
- 2.) Büyük ve ağır nesnelerin alt raflara konduğundan emin olun,
- 3.) Şişeleri, camlar ve porselenleri alçak yerlere koyun, dolapların kapaklarını sıkıca mandalayın,
- 4.) Resimler, aynalar vs. ağır nesneleri, koltuklardan ve insanların oturdukları yerlerden uzak yerlere asın,
- 5.) Bilgisayar vs. altlarına kaymayı önleyici lastik takozlar koyun,
- 6.) Tepede bulunan lambaları destekleyin,
- 7.) Hatalı elektrik teçhizatını onarın. Bunlar potansiyel yangın riskleridir. Bunun yanında esnek kablolar kullanmaya çalışın,
- 8.) Yerdeki ve duvarlardaki çatlakları onarın. Eğer yapısal bozuklukların işaretleri varsa bir uzmanın görüşünü alın,
- 9.) Yanıcı ve ev kimyasallarını ısıdan uzak tutun; güvenli bir dolapta saklayın.

Çalışma Alanlarında Tehlikelerden Önce Yapılacaklar:

- 1.) İnsanlar önceliklidir unutmayın,
- 2.) Hayati kayıtları ve yüksek önem arz eden eşyaları taşıyın veya güvenli bir yere koyun,
- 3.) Camları plastik malzemeler ile bant yardımı ile kapatın,
- 4.) Su, gaz ve elektrik kaynaklarının eğitimli kişiler tarafından kapatıldığını kontrol edin,
- 5.) Eşyaları camlardan uzak ve suyun erişemeyeceği yerlere taşıyın,
- 6.) Rafları, dolapları ve diğer eşyaları bantlar ile devrilmeyecek şekilde bağlayın,
- 7.) Dış kullanım eşyalarını bina içinde güvenli bir yere koyun,
- 8.) Beraberinizde personel listesi, sigorta, finansal kayıtlar, envanter, acil durum planları, ve teçhizatını alın,
- 9.) Binaya geri dönüş sırasında giriş işlemlerinde yönlendirme yapması için bir personeli atayın.

Yaşam ve Çalışma Alanlarında Güvenli Yerlerin Tespit Edilmesi:

- 1.) Ağır masa ve sıraların altı (Metal bacaklı sağlam yapılı)
- 2.) Koridor içleri
- 3.) Odaların ve kemerlerin köşeleri
- 4.) Kırılabilir camlardan, pencerelerden, aynalardan, resimlerden, yada üzerinize düşebilecek ağır kitaplıklardan ve mobilyalardan uzak yerler, bina dışında güvenli yerleri belirleyin. Binalardan, ağaçlardan, telefon ve elektrik direklerinden, üst geçitlerden ve alt geçitlerden uzak durun.

2. Deprem Sırasında Yapılacaklar:

- 1.) Depremi hisseden herkes hızlı bir şekilde kapalı alanı terk eder. Terk ederken de “Deprem var herkes dışarı çıksın” diye bağırlır. Çıkış kapıları ilk çıkan personel tarafından sonuna kadar açılmalı ve açık tutulmalıdır. Dışarı çıkanlar toplanma alanında toplanır. Deprem anında 10 –15 saniye içinde bulunduğunuz binayı terk edebiliyorsanız derhal kaçın, yoksa güvenli bir yer bulun.



Acil Durum Planı

2.) İlk sarsıntıyı hissettiğiniz anda sakin olun. Paniğe kapılmayın. Panik sağlıklı düşünmenizi engelleyecek, hatalı, bilinç dışı hareket etmenize yol açacaktır. Bilinçli düşünebilmek, hazırlıklarınızı felaket anında değil, daha önce yapmanıza ve planlamanıza bağlıdır.

3.) Eğer binayı terk edemiyorsanız, daha önce belirlediğiniz yaşam üçgeni alanına gidin ve yan yatarak cenin pozisyonunu alın.

4.) Kesinlikle oradan oraya koşmayın ve ayakta durmayın.

5.) Makine operatörleri eğer kapatabiliyorlarsa yangın ihtimaline karşı makinenin elektrikliğini kapatmalıdır.

6.) Elektrik Bakım Sorumlusu ve Yardımcısı tarafından İşletmenin elektrikleri kesilmelidir.

7.) Herhangi bir müdahale için depremin bitmesi beklenmelidir.

8.) Deprem geçtikten sonra yıkılma, yangın vb. varsa acil durum ekipleri önce insanlardan başlamak üzere gerekli müdahaleyi yaparlar.

9.) Gerekirse Sivil Savunma Müdürlüğünden yardım istenir.

10.) Herhangi bir yıkılma ve hasar yoksa personelin evini araması ve haber almasına imkan sağlanır.

11.) Herhangi bir yaralı olması durumunda hastaneler aranarak doluluk oranı sorulur, müsait olan ve hasar görmemiş en yakın sağlık kuruluşuna götürülür.

Kapalı Yerdeyseniz;

- 1.) Sakin olun,
- 2.) İçerde kalın, bina dışına koşmayın,
- 3.) Asansör ve merdiveni kullanmayın, ilk tehlike arz eden yerlerdir,
- 4.) Masa benzeri sağlam bir koruyucunun altına girin (bina ve oda içindeki en güvenli yer tespit edilmeli ve bilinmelidir),
- 5.) Başınızı saklayın ve hareket etmeyin,
- 6.) Yüksekliği 1.5m.'yi geçmeyen (üstü boş sağlam sabit tezgah vs.) bir cismin yanına anne karnındaymış gibi yatın, hayat üçgeninin oluşma ihtimali kuvvet kazanır.
- 7.) Pencere ve cam eşyalardan uzak durun,
- 8.) Kayabilecek veya devrilebilecek kütüphane, dolap ve diğer eşya ve malzemeden uzak durun,
- 9.) Hissettiğinizde "DEPREM" diye bağırın ve emniyetli bir şekilde önceden tespit edilen yerlere gidin,
- 10.) İkinci deprem tekrarlayabilir bu nedenle sakin olun,
- 11.) Telefonları çok acil durumlar haricinde kullanmayın.

Dışarıdaysanız;

Binalardan, ağaçlardan, direklerden ve reklam panolarından uzak durun.

Duran Araçtaysanız;

- 1.) Binalardan, üst ve alt geçitlerden uzaklaşın, açık alanda bulunun ve araçtan çıkmayın.
- 2.) Deprem başladığında nerede olursanız olun, hemen kendinizi korumaya alın ve sarsıntı durana kadar orada kalın.

Hareket Eden Araçtaysanız;

- 1.) Aracı durdurun ve aracın içinde kalın,
- 2.) Köprülerden, alt ve üst geçitlerden, binalar ve elektrik direklerinden uzaklaşın,
- 3.) Yolu kapatmamaya özen gösterin,
- 4.) Sallanma sona erdiğinde tedbirli olun. Deprem zarar vermiş olabileceği rampalardan ve köprülerden geçmeyin.

Otobüsteyseniz;

Otobüs durana kadar koltuğunuzda kalın,



Acil Durum Planı

Kalabalık Alandaysanız;

- 1.) Ezilmeyeceğiniz bir noktaya sığınmaya çalışın,
- 2.) Yüksek yapıların bulunduğu yaya yolları özellikle tehlikelidir,
- 3.) Eğer içerideyseniz, devrilen kolonlar vb. çarpabileceği için dışarıya koşmayın,
- 4.) Alışveriş merkezlerinde, en yakın mağazaya sığının,
- 5.) Pencerelerden, vitrinlerden, projektörlerden, ağır eşyalardan, dolu raflardan uzak durun.

3. Deprem Sonrasında Yapılacaklar:

Muhtemel bir depreme karşı hazırlık, sallanmalar bittikten sonra meydana gelen şoklar, yangınlar ve çok yıkıcı hasarlar söz konusu olduğunda ne yapmak ve ne yapmamak gerektiğini içerir. Sözü geçen tehlikelere karşı soğukkanlı olun, sakin davranın. Öncelikle, hayatı tehdit eden durumları dikkate alın. Unutmayın ki, 72 saatten uzun bir süre yalnız başınıza kalabilirsiniz.

Deprem Sonrasında Artçı Depremlere Hazırlıklı Olma;

Ana depremden daha hafif şiddette de olsa, artçı depremler ek zarar meydana getirir ve zarar görmüş yapıların tamamen çökmesine neden olabilir. Artçı depremler; depremden sonra ilk saatlerde, günlerde, haftalarda hatta aylarda meydana gelebilir.

- 1.) Yaralı ve enkaz altındaki insanlara yardımcı olun,
- 2.) Uygun olan her yerde ilkyardım yapın,
- 3.) Ciddi bir şekilde yaralanmış kişileri, daha fazla yaralanmalarına neden olmamak için hareket ettirmeyin,
- 4.) Yardım için telefon edin,
- 5.) Zarar görmüş binaların dışında ve uzak bir yerde durun,
- 6.) Yetkililer güvenli olduğunu söylemedikçe binalara dönmeyin,
- 7.) Telefonu sadece acil ihtiyaç durumunda kullanın,
- 8.) Dağılan ilaçları, beyazlatıcıları, gazı ya da yanıcı sıvıları temizlemeye çalışın,
- 9.) Gaz ya da diğer kimyasalların kokusunu aldığınız alanları terk edin,
- 10.) Klozet ve dolapların kapaklarını dikkatle açın,
- 11.) Zarar durumunda bacaların tüm uzunluklarını kontrol edin. Fark edilmeyen zarar, bir yangına neden olabilir.

C. Su Baskını:

Eğer uzun bir zamandır yoğun bir şekilde yağmur yağıyorsa, bir sele hazırlıklı olmak gerekir. Seller toprağın suya doymasından sonra meydana gelir.

1. Su Baskını / Selden Önce Yapılacaklar:

- 1.) Acil durum bilgisi için taşınabilir, pilli bir radyo bulundurun,
- 2.) Olası sel durumlarında eğer aracınızı durduracaksanız, nehir kenarlarından uzak yerlere bırakmaya çalışın. Sel suları hızla yükselip aracınızı sürükleyebilir,
- 3.) Su kanallarına yakın yerlerde bulunuyorsanız, mesafenin sizi yanıtmasına izin vermeyin. Baraj yıkılmaları ya da ani başlayan bir yağmur, kanallarda bulunan suyun taşmasına ve o alana ani bir sel baskınına neden olabilir,
- 4.) Eğer yerel otoriteler tarafından uyarılmış iseniz; tüm güç kaynaklarını kapatın. Gaz vanasını kapatın.
- 5.) Sigorta poliçelerini, dokümanları ve diğer değerli evrakları güvenli bir kutuda saklayın. Bu dokümanlara hızlı ve kolay bir şekilde ulaşmanız gerekebilir. Sel sırasında en az hasara uğrayacak şekilde, güvenli bir yerde saklayın.



Acil Durum Planı

2. Su Baskını / Sel Sırasında Yapılacaklar:

- 1.) Eğer selle karşı karşıya kalırsanız, hemen yolunuzu değiştirip farklı bir yoldan gitmeye çalışın. Yüksek yerlere tırmanın,
- 2.) Sel basmış yerlerden uzak durun. Güvenli görünse de sular hala yükseliyor olabilir,
- 3.) Suyun içinde yürümeye, yüzmeye, araba kullanmaya ya da oyun oynamaya çalışmayın. Yüzeyden suyun ne şekilde hareket ettiği ve akıntılar hakkında fikir yürütmek imkansızdır,
- 4.) Sel basan bölgelerde yılanlara dikkat edin. Seller nedeniyle yılanlar yuvalarından çıkacaktır,
- 5.) Sel basmış alanda, akarsu ve nehir yataklarından uzak durun. Yağışlardan dolayı, yataklar yön değiştirmiş olabilir.
- 6.) Yükselen suların, pis su çıkışlarının, hendeklerin yanında durmayın. Hızlı akan suya kapılabiliyorsunuz.
- 7.) Sel suları ile temas etmiş tüm yiyeceklerinizi atın. Sel suları, bakteri ve mikropları içerir.
- 8.) Eğer dışarıda iseniz, yüksek bir yere tırmanın,
- 9.) Su teması sebebi ile yangın tehlikesine karşı Elektrik Bakım Sorumlusu ve Yardımcısı tarafından İşletmenin elektrikleri kesilir.
- 10.) Su miktarı eğer tesislere büyük hasar verebilecek miktarda ise alarm ziline basılarak herkesin makinelerini kapatarak iş bırakması sağlanır.
- 11.) Acil durum ekipleri ve diğer personelin de desteğini alarak suların İşletme içine girmesini engellemek için gerekli çalışmaları yapar. Bu çalışmalar suya yol verici kanallar açmak veya suyun önüne taş, toprak veya başka engeller yığarak set çekmek şeklinde olabilir.
- 12.) Bu arada kurtarma ve koruma ekipleri kurtarılması gereken evrak veya malzemeleri kurtarmaya çalışır.
- 13.) Gerek kanalın açılması veya içerideki suyun boşaltılması için duyulursa itfaiyeden yardım istenir.

Sel sırasında araba kullanıyorsanız:

- 1.) Sel basmış alanlardan ve hızla sel basabilecek alanlardan uzak durun,
- 2.) Akan suları geçmeye çalışmayın. Suyun derinliğini kesin olarak bilemezsiniz.
- 3.) Alçak yerlerde ve köprülerde sele dikkat edin,

3. Su Baskını / Selden Sonra Yapılacaklar:

- 1.) En yakın sağlık kuruluşunda muayeneden geçin. Sel suları enfeksiyona neden olabilir.
- 2.) Felaket bölgelerinden kaçınm. Felaket bölgelerinde bulunmanız kurtarma çalışmalarını engelleyebilir sizi de çeşitli tehlikelere maruz bırakabilir.
- 3.) Sular çekilse de tehlikeler geçmemiş olabilir. Bu nedenle yerel yayınları dinlemeye devam edin.
- 4.) Binaların çevresinde hala sel suları mevcutsa binadan uzak durun. Sel suları, binanın katlarına zarar verip çökmesine neden olabilir.
- 5.) Yerel otoriteler güvenli olduğunu bildirmedikçe, binalara girmeyin. Gaz tesisatı ve elektrik hatları sel nedeniyle hasar görmüş olabileceğinden ek problemler oluşabilir.
- 6.) Hasar görmüş su borularını, gaz ve elektrik hatlarını ilgili yetkililere bildirin.
- 7.) Binaların içinde sigara içmekten kaçınm. Kapalı alanlarda sigara içmek riskli olabilir.
- 8.) Yangın hasarlarını kontrol edin. Gaz kaçağı olabilir, elektrik sisteminde kısa devreler olabilir. Yanıcı yada patlayıcı maddeler selle beraber gelmiş olabilir.
- 9.) Gaz kaçaklarını araştırın. Gaz kokusu alıyorsanız yada gaz kaçağının sesini duyuyorsanız, bir pencereyi açın ve binayı terk edin.
- 10.) Elektrik sisteminin hasarını araştırın. Kıvılcım veya kopmuş hatlar görüyorsanız yada yanık kokusu alıyorsanız ana şalterden elektrikleri kesin. Eğer şaltere ulaşmak için suya basmanız gerekiyorsa, önce bir elektrikçiyi arayın. Elektrik ekipmanı, kullanılmadan önce kontrol edilmeli ve kurulanmalıdır.
- 11.) Su ve lağım borularını kontrol edin. eğer lağım borularının zarar gördüğünden şüpheleniyorsanız tuvaletleri kullanmaktan kaçınm ve bir su tesisatçısını arayın. Musluktan su kullanmaktan kaçınm. Güvenli suyu, su ısıtıcılarından yada buz kalıplarını eriterek kullanabilirsiniz.
- 12.) Sel suları ile gelen hayvanlara özellikle yılanlara dikkat edin.
- 13.) Gevşek sıva, duvar ve tavanları kontrol edin.
- 14.) Sigorta kanıt işlemleri için bina ve diğer yapılarının fotoğraflarını çekin.



Acil Durum Planı

D. Sabotaj:

İşletmeye kötü niyetli kişiler tarafından iç veya dış sabotaj olabilir. Bu sabotajlar;

- 1.) Tesislere ve çalışanlara zarar vermek amacı ile kritik noktalara bomba atarak veya başka bir şekilde patlamaya sebep olarak,
- 2.) Çalışanlara zarar vermek amacı ile yemeklere zehirleyici madde konması şeklinde olabilir.
- 3.) İç ve dış sabotaja karşı tüm personelin dikkatli olması ve şüpheli davranışların görenler tarafından haber verilmesi gereklidir.

Bu durumlarda yapılması gereken hareket tarzı;

- 1.) İlk olarak telefonla polise haber verilir.
- 2.) Oluşan tehlike büyükse ve her yeri tehdit ediyorsa alarm düğmesine basılarak tüm personel ve yetkililer tehlikeden haberdar edilir.
- 3.) Acil Durum Koordinatörü ve diğer yetkililere haber verilir.
- 4.) Eğer saldırgan silahlı ise müdahale edilmez polisin gelmesi beklenir. Saldırgan oyalanmaya veya nereye gittiği takip edilmeye çalışılır. Araçlı ise aracın plakası alınır.
- 5.) Eğer saldırgan silahsız ise yakalanmaya veya kaçması engellenmeye çalışılır.
- 6.) Saldırı bittikten sonra, saldırgan yakalanmaya çalışılırken, sabotaj sonucu çıkan acil duruma ekipler tarafından müdahale edilir. Gerekirse yardım istenir.
- 7.) Yemek zehirlenmesi olması durumunda önce etkilenen kişiler en yakın sağlık kuruluşuna hastaneye sevk edilir. Hızır Acil'e telefon edilir.
- 8.) Acil Durum Koordinatörü Başkanlığındaki bir ekip tarafından olayın sebepleri araştırılır. Olayda kasıt tespit edilmesi durumunda ilgili kişi veya kurumlar hakkında kanuni işlem yapılması için yetkili kurumlara müracaat edilir.

E. İş Kazası:

1. İş Kazası Tanımı:

İş kazası, iş yerinde meydana gelen, çalışanlarda, araçlarda, makinelerde, donanımlarda ve çalışma düzeninde manevi ve maddi zararlara sebep olan istenmeyen, beklenmeyen ve önceden planlanmayan olaylardır.

2. İş Kazasının SGK Tanımı:

Aşağıdaki hal ve durumlarda meydana gelen; Sigortalıyı hemen veya sonradan bedence ve/veya ruhça arızaya uğratan olaydır.

- 1.) Sigortalının işyerinde bulunduğu sırada,
- 2.) İşveren tarafından yürütülmekte olan iş dolayısı ile
- 3.) Sigortalının işveren tarafından görevi ile başka bir yere gönderilmesi nedeniyle asıl işi yapmaksızın geçen sürelerde,
- 4.) Emzikli kadına çocuğuna süt verebilmek için ayrılan zamanlarda,
- 5.) Sigortalının, işverence sağlanan bir taşıt ile işin yapıldığı yere gidiş geliş sırasında geçirdikleri kaza "iş kazası" sayılmaktadır.

3. İş Kazasının Sınıflandırılması:

Ölümlü, Uzuv Kayıplı Kazalar:

Kazaya neden olan ya da olma potansiyeli bulunan olay sonrasında kazalının ölüm veya uzuv kaybına uğraması durumudur.

Kayıp İş Günlü Kazalar:

Kazaya neden olan ya da olma potansiyeli bulunan olay sonucu kazalının tıbbi yardım gerektiren bedensel veya ruhi arızaya uğrama durumudur.



Acil Durum Planı

Ucuz Atlatılan Olay (Ramak Kala):

Kazaya neden olabilecek ya da olma potansiyeli bulunan olay sonucunda maddi hasar veya herhangi bir bedensel zarara yol açmayan olaylardır.

Risk/ Tehlike Bildirimi: Kazaya neden olabilecek ya da olma potansiyeli bulunan durumun rapor edilmesidir. Kazaya Ramak Kala formu doldurularak İSG Kuruluna iletilmesi sağlanmalıdır.

4. İş Kazasında Hareket Tarzı:

Tüm görevlerde bulunan çalışanların iş kazası bildirim görev ve sorumluluğu vardır. İş kazası oluştuğunda kazanın en yakınındaki çalışanlar hangi görevde olurlarsa olsunlar;

- 1.) İş kazasına uğrayan kişi ve kendileri için güvenli bölge oluşturur.
- 2.) İş makinesi kullanıcıları ve diğer çalışanları uyarır.
- 3.) Vakit kaybetmeden en kısa zamanda İlk Yardım Eğitimi almış sertifikalı personel tarafından ilk müdahale yapılır.
- 4.) Kazanın büyüklüğüne bakılır:
 - a.) Küçük sıyrıklık, hızlı tedavi edilebilir kazalarda haberleşme şemasına uygun olarak haberleşme sağlanır. En yakın sağlık kuruluşu olan Devlet Hastanesi'ne götürülerek tedavisi yaptırılır.
 - b.) Büyük ve önemli kazalarda haberleşme şemasına uygun olarak haberleşme sağlanır. Bu tür kazalarda öncelik Devlet Hastaneleri' dir. Hastaneye gitmeden hastane aranarak kaza hakkında bilgi verilerek müdahale edip edemeyecekleri öğrenilerek hasta sevk edilir.

Güvenlik Birimi Hareket Tarzı:

- 1.) Acil Durum Koordinatörüne, Acil Durum İrtibat Listesindeki Diğer Birimlere bilgi verir.
- 2.) İşveren / İşveren Vekilinin bilgisi dâhilinde, Karakol'a haber verir.

Varsa **İşyeri Hekimi/ Sağlık elemanı** iş kazasına uğrayan çalışana SGK kurumunca el konulana kadar, sağlık durumunun gerektirdiği sağlık yardımlarını ve iş kazası durumlarında tedavi gören kazazedenin sağlık durumu hakkında işyeri yetkililerine gerekli bilgilendirmeyi yapmakla yükümlüdür. Kazazedenin tedavisi süresince hastane yetkililerinin resmi ve idari talepleri ile İşyeri Hekimi/sağlık elemanı muhataptır.

Ölümlle Sonuçlanan Kazalarda:

İlk yardım aracı ile gelen doktor ölümü bildirdiği andan itibaren ilgili makam gelene kadar hiçbir müdahalede bulunulmaz.

Diğer Tüm Kazalarda (hayati tehlikesi yüksekten, büyük müdahale gerektirmeyen kazalara kadar):

Hasta herhangi bir sağlık kuruluşuna götürülür.
Kaza, Acil Durum Koordinatörünün yetkilendirdiği İnsan Kaynakları Birimi tarafından yasaların gerektirdiği süre içinde Sosyal Güvenlik Kurumu ve Bölge Çalışma Müdürlüğüne, İş Sağlığı ve Güvenliği Kurul Başkanı tarafından tutturulan İş Kazası Bildirim Formu ile bildirilir.

F. Patlama ve Parlama:

İşletmede bulunan her türlü basınçlı kaplar ve patlayıcı, parlayıcı ortam oluşumuna sebep olacak maddelerin kullanılması patlamaya neden olacak kazalara neden olabilir. Bu kap ve maddeler personel hatası, sabotaj, kullanım ömrünün bitmesi gibi ve daha başka sebeplerle parlama veya patlama olabilir. Patlama veya patlama olmaması için gerekli önlemlerin alınmış olmasına rağmen patlama veya parlama gerçekleşirse;

- 1.) Oluşacak tehlikeden herkes haberdar edilir.
- 2.) Elektrik Bakım Sorumlusu ve Yardımcısı tarafından elektrikler kesilir.
- 3.) Bütün personel güvenli bölgeye alınırken, acil durum ekipleri toplanarak müdahaleyi gerçekleştirir.



Acil Durum Planı

4.) Eğer yaralanan personel varsa ilk yardım ekibi tarafından ilk tedavisi yapıldıktan sonra hastaneye sevki sağlanır.

G. Savaş:

Savaş, ülkenin tamamının acil durum önlemi almasını gerektirecek bir olaydır. Savaş durumunda İşletmenin faaliyetlerinin devamı yerel idareler ve şirket üst yönetimin alacağı kararlara bağlıdır. Zira şirketin savaş esnasında, proseslerin özelliklerine bağlı olarak görevler verilebilir.

Savaş durumunda oluşabilecek tehlikelerin başlıcaları aşağıdaki gibidir;

- 1.) Bombardıman,
- 2.) Kimyasal serpinti,
- 3.) Radyoaktif serpinti,

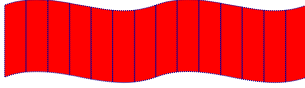
Tehlike anında, bu tehlikeleri ifade eden sirenler sivil savunma müdürlüklerince tespit edilmiştir. İstanbul' un muhtelif yerlerinde bulunan bu sirenler tehlikenin özelliğine uygun olarak çalınarak vatandaşlara haber verilir. İşletmemizin muhtelif yerlerinde de tabelalar şeklinde asılı bulunan bu işaretleri öğreniniz.



Sarı İkaz: Saldırı ihtimali var anlamına gelir. Üç dakika sürekli düz siren sesi. Evde iseniz: Gaz, elektrik ve su vanalarını kapatıp, yanan ocak, tüp, soba vb varsa söndürünüz. Kapı ve pencereleri kapatıp perdeleri çekiniz ve hemen sığınma yerlerine gerekli malzemeleri alarak gidiniz.

Açıkta iseniz: hemen saklanabilmek için en yakın sığınma yerlerine, genel sığınaklara veya bodrum gibi sığınmaya elverişli yerlere gidiniz.

İşletmenizde iseniz: Hemen çalıştığınız makineyi kapatıp, Elektrik şalteri ve doğalgaz vanalarını kapatıp hemen saklanabilmek için en yakın sığınma yerlerine, genel sığınaklara veya bodrum gibi sığınmaya elverişli yerlere gidiniz.



Kırmızı İkaz: Saldırı tehlikesi var anlamındadır. Üç dakika boyunca alçalıp yükselen siren sesidir. Evde iseniz: Sarı ikazdaki önlemleri alınız.

Açıkta iseniz: En yakın sığınma yerlerine, köprü altı, çukur vb yerlere saklanarak vücudunuzun açık yerlerini örterek tehlikenin geçmesini bekleyiniz.

İşletmenizde iseniz: Hemen çalıştığınız makineyi kapatıp, Elektrik şalteri ve doğalgaz vanalarını kapatıp hemen saklanabilmek için en yakın sığınma yerlerine, genel sığınaklara veya bodrum gibi sığınmaya elverişli yerlere gidiniz.



Siyah İkaz: Radyoaktif serpinti veya kimyasal saldırı tehlikesi anlamındadır. Kesik kesik siren sesi ile veya radyo ve televizyon yayınıyla duyurulur. Evde iseniz: Kırmızı ve sarı alarmdaki gibi tedbirleri alıp sığınak türü yerlere girerek kendiniz koruyunuz. Kimyasal saldırılar için maske bulundurulması

faydalıdır.

Açıkta iseniz: En yakın sığınma yerlerine gidiniz ve vücudunuzun açıkta kalan yerlerini örtünüz.

İşletmenizde iseniz: Hemen çalıştığınız makineyi kapatıp, Elektrik şalteri ve doğalgaz vanalarını kapatıp hemen saklanabilmek için en yakın sığınma yerlerine, genel sığınaklara veya bodrum gibi sığınmaya elverişli yerlere gidiniz.



Bevaz ikaz: Tehlike geçti anlamındadır. Radyo, televizyon, megafon vb. yollarla haber verilir. Bu işareti aldıktan sonra sığınma yerlerinden çıkabilirsiniz.

H. Kimyasal Tehlikeler:

Kimyasallar çevremizin doğal ve önemli parçalarındandır. Kimyasal maddeler hakkında düşünmesek de her gün kimyasal maddeleri kullanmaktayız. Kimyasal maddeler yiyeceklerimizi taze, kendimizi ve çevremizi temiz tutmamıza, bitkilerin büyümesine ve daha uzun bir hayat yaşamamıza yardımcı olurlar. Belirli koşullarda,



Acil Durum Planı

kimyasallar sağlığını tehlike altına sokarlar. Az miktarda kullanıldığında yararlı olabilen kimyasal maddeler, fazla miktarlarda ya da belirli koşullar altında zararlı olabilmektedir.

1. Kimyasal Maddelere Maruz Kalınma Yolları:

Bir kimyasal maddeye 3 şekilde maruz kalabilirsiniz:

- 1.) Kimyasal bir maddeyi solumak,
- 2.) Kimyasal maddeden etkilenmiş yiyecek, su ya da ilaç almak,
- 3.) Kimyasal maddeye dokunmak ya da kimyasal maddeyle temasa geçmiş olan giysi yada benzeri nesnelere temasa geçmek,

Olağandışı bir durum algılamadığınız durumlarda dahi kimyasal maddelere maruz kalabilirsiniz.

2. Kimyasal Kirlenme Durumunda Yapılması Gerekenler:

- 1.) Eğer sızan veya dökülen madde parlayıcı özellikte ise, ona yakın ısı kaynakları bölgeden uzaklaştırılır.
- 2.) Güvenliğinizi tehlikeye atmayacak ve tehlike yaratan madde hakkında bilgi sahibi iseniz mümkünse sızıntı kaynağında engellenir. (musluğun, vananın kapatılması vb.)
- 3.) Gerekli ise acil durum ikazı verin veya verdirin.
- 4.) İşyeri acil durumu ekipleri ile işverene haber verin veya verdirin.
- 5.) Sızan, dağılan kimyasal madde hakkında bilgi sahibiyse işyeri acil durum ekiplerine, bilgi verin.
- 6.) Maske, eldiven, gözlük vb. kullanarak önce kendinizi güvenceye alarak, sızıntının yayılım alanını bariyerlerle çevirerek engelleyin.
- 7.) Kimyasalın malzeme güvenlik bilgi formunda yazılı tedbirleri göz önüne alarak tehlikelerini izole etmek (havalandırma, soğutma vb.) amacıyla gerekli tedbirleri alın, kişisel koruyucuları kullanarak ve diğer tedbirleri alarak mümkünse temizliğini yapın.
- 8.) Kimyasalın kontrol altına alınamaması veya temizlenememesi durumunda İTFAİYE'ye (112) haber verin.



Acil Durum Planı

4. BÖLÜM

ACIL DURUM UYGULAMALARININ VE TALİMATININ YETERLİLİĞİNİN DEĞERLENDİRİLMESİ

1. Tatbikatlar:

- Yılda iki kez haberli veya habersiz tahliye tatbikatı yapılır.
Yılda bir kez söndürme ve kimyasal dökülmeleri tatbikatı yapılır.
Tatbikat öncesinde tüm ekiplerin hareket tarzını yerinde izlemek, müdahale süresini kaydetmek ve aksamaları not etmek üzere görevliler belirlenir ve tatbikat farklı görevlere göre ayrı ayrı değerlendirilir.
Sonuçları Acil Durum Koordinatörü başkanlığında tüm ekip üyelerinin katılımı ile tartışılıp, değerlendirilir ve kayıt altına alınır.

Örnek Acil Durum Tatbikatı Uygulaması:

- 1.) Tatbikattan birkaç gün önce yangın tüplerimizin dolum ve kontrolünü yaptırdığımız yangın firmasına haber verilerek söndürme tatbikatı için kap ve diğer malzemeleri tatbikat günü getirmeleri sağlanır.
- 2.) Tahliye tatbikatı öncesi firma içi (Bölüm sorumluları ve yönetim) ve firma dışı (Komşu firmalar) bilgilendirme yapılır.
- 3.) Bir kişi alarm düğmesine basarak acil durumu başlatır.
- 4.) Görev tanımlarında olduğu gibi görevli personel tahliye işlemini yapar.
- 5.) Söndürme ekibi dört adet yangın tüpü alarak dışarı çıkar.
- 6.) Makine operatörleri makinelerini kapatarak diğer personelle birlikte seri bir şekilde Toplanma Bölgesi'ne gider.
- 7.) Toplanma bölgesinde her bölüm, tahliye sorumlularının gösterdiği noktalarda toplanır.
- 8.) Tahliye sorumluları yoklama yaparak koordinatöre bilgi verir.
- 9.) Toplanma bölgesinde ekipler, görevlerini nasıl yaptıklarını veya yapacaklarını uygulamalı olarak gösterir.
- 10.) Yangın söndürme işlemi için hazırlıklar yapılarak, uzman tarafından tüpün kullanma şekli ve yangın söndürme işleminin nasıl yapılacağı anlatılır.
- 11.) Kontrollü olarak başlatılan yangın ekip üyeleri tarafından söndürülür.
- 12.) Tatbikat sonuç raporu düzenlenir ve doğru-yanlış analizleri yapılır.
- 13.) Acil durum yöneticisi tarafından tatbikatın bitişi bildirilince tüm personel işinin başına döner.

2. Eğitimler:

Tüm çalışanlar; Ekipler Amiri, Ekip Amirleri ve gerektiği takdirde İSG Uzmanı tarafından Acil Durum Ekipleri ve Acil Durum Planına göre bilgilendirilir ve eğitilir. Ayrıca uzman kuruluşlardan alınan çeşitli eğitimlerle gerek Acil Durum Ekiplerinde görevli personel gerekse diğer çalışan personeli bu konuda desteklenir.

İlk Yardım Ekibi üyeleri için, ilgili yönetmelik uyarınca uygulamalı 'İlk Yardım Eğitimi' verilir. Eğitimin güncellenmesi yine ilgili yönetmelik şartlarına göre yapılır.

Acil Durumlar, İSG ve Çevre eğitimlerinin bir parçasıdır. Ayrıca uzman kuruluşlardan alınan çeşitli eğitimlerle gerek Acil Durum Ekiplerinde görevli personel gerekse diğer tesis personeli bu konuda desteklenir.

3. Denetimler:

İç ve dış denetimler, risk değerlendirmeleri - analizleri, çevre etki değerlendirmesi, saha kontrolleri ve tatbikatlar aracılığıyla Acil Durum Planı - Yönetimi - Talimatı ve uygulamalardaki eksiklikler tespit edilir. Denetimlerin sonucuna göre saptanan eksiklikler hazırlanacak plan dahilinde en kısa sürede giderilir.



Acil Durum Planı

4. Toplantılar:

Tahliye sonrası her bölüm amiri kendi ekibini kontrol eder ve eksik olup olmadığını Acil Durum Koordinatörüne bildirir.

Her ekip amiri yaşanan bir acil durum sonrası ve tatbikat sonrası ekibini toplayarak durumu değerlendirir; ekipman, eğitim vb. eksiklikleri tanımlar.

Acil Durum Koordinatörü yaşanan bir acil durum sonrası ve tatbikat sonrası tüm ekip üyelerini toplayarak durumu değerlendirir; ekipman, eğitim vb. eksiklikleri tanımlar.

Kurul Toplantılarında acil durum talimatı tartışılarak, ekipman, eğitim veya değişen durumlara göre yapılması gerekenler belirlenir.



Acil Durum Planı

5. BÖLÜM

ACİL DURUMLARDA İRTİBAT KURULARAK YARDIM İSTENECEK KURULUŞLAR VE TELEFONLARI

	112	POLİS VEYA JANDARM A
	112	İTFAİYE
	112	HIZIR ACİL
	Divriği Devlet Hastanesi	HASTANELER
	112	AMBULANSLAR
	112	SİVİL SAVUNMA
	(0 212) 217 04 10 (Merkez)	ARAMA KURTARM A
	0346 418 1023 Ahmet AYGÜN– Okul Müdürü Hüseyin ASLAN – Müdür Yardımcısı	YÖNETİCİLER



Acil Durum Planı

6. BÖLÜM ACIL DURUM EKİPLER LİSTESİ

Ad – Soyad	Görevi	Telefonu
HÜSEYİN ASLAN	Acil Durum Koordinatörü	0346 418 1023
MİKAIL ALTINDAĞ	Acil Durum Koordinatör Yardımcısı	0346 418 4744
ERHAN KESER	İlk Yardım Ekibi Başkanı	0346 418 4744
HÜSEYİN CANTÜRK ERDAL	İlk Yardım Ekibi Başkan Yardımcısı	0346 418 4744
NİLAY TAŞ	İlk Yardım Ekibi Asıl Üye	0346 418 4744
AYŞE ACAR ÖZDEMİR	İlk Yardım Ekibi Asıl Üye	0346 418 4744
GÜLDEN ALKAÇ	İlk Yardım Ekibi Asıl Üye	0346 418 4744
EMİRCAN TOPKARA	İlk Yardım Ekibi Asıl Üye	0346 418 4744
SABRİ KARA	Yangınla Mücadele/Söndürme Ekibi Başkanı	0346 418 4744
ÜMMÜHAN KOÇ	Yangınla Mücadele/Söndürme Ekibi Başkan Yardımcısı	0346 418 4744
ÇİLER AYTAN	Yangınla Mücadele/Söndürme Ekibi Asıl Üye	0346 418 4744
HÜSEYİN CANTÜRK ERDAL	Yangınla Mücadele/Söndürme Ekibi Asıl Üye	0346 418 4744
ASLI PAKER	Yangınla Mücadele/Söndürme Ekibi Asıl Üye	0346 418 4744
FİLİZ ÜNAL	Yangınla Mücadele/Söndürme Ekibi Asıl Üye	0346 418 4744
SABRİ KARA	Koruma/Arama ve Tahliye Ekibi Başkanı	0346 418 4744
ÜMMÜHAN KOÇ	Koruma/Arama ve Tahliye Ekibi Başkan Yardımcısı	0346 418 4744
ÇİLER AYTAN	Koruma/Arama ve Tahliye Ekibi Üyesi	0346 418 4744
HÜSEYİN CANTÜRK ERDAL	Koruma/Arama ve Tahliye Ekibi Üyesi	0346 418 4744
ASLI PAKER	Koruma/Arama ve Tahliye Ekibi Üyesi	0346 418 4744
FİLİZ ÜNAL	Koruma/Arama ve Tahliye Ekibi Üyesi	0346 418 4744
SERPİL GÜNER BİNİCIOĞLU	Kurtarma Ekibi Başkanı	0346 418 4744
ÇİLER AYTAN	Kurtarma Ekibi Başkan Yardımcısı	0346 418 4744



Acil Durum Planı

ASLI PAKER	Kurtarma Ekibi Asıl Üye	0346 418 4744
ÜMMÜHAN KOÇ	Kurtarma Ekibi Asıl Üye	0346 418 4744
FİLİZ ÜNAL	Kurtarma Ekibi Asıl Üye	0346 418 4744
AYŞE ACAR ÖZDEMİR	Kurtarma Ekibi Asıl Üye	0346 418 4744
GÜLDEN ALKAÇ	Kurtarma Ekibi Yedek Üye	0346 418 4744



Divriği Naci Demirağ Anadolu Lisesi Müdürlüğü



Acil Durum Planı



Acil Durum Planı

7. BÖLÜM ACIL DURUM PLANI HAKKINDA BİLGİLENDİRME

Bu talimat kurum için hazırlanmış olup, Acil Durum Planının nasıl kullanılacağı anlatmaktadır. Plan üzerinde dikkat edilmesi gereken başlıklar hakkında bilgilendirme yapmaktadır.

1. Planın Kullanım Amaçları:

Kurum için hazırlanan bu plan; işyeri için öngörülen tüm acil durum tedbirleri için alınması gereken önlemler hakkındaki gerekli bilgileri içermektedir.

Kurum için hazırlanmış Acil Durum Planı herhangi bir resmi kuruma tebliğ edilmeyecektir. Bu çalışma sonucu oluşturulan planlar işyerinde saklanacaktır. Bu rapor ve plan işyerine ne zaman bir İş Müfettişi denetleme yapacak olursa veya iş yerinde ölümlü veya yaralanmalı bir acil durum olursa Denetmen tarafından istenecektir.

2. Acil Durum Planında Dikkat Edilmesi Gerekenler:

Acil Durum Planı tüm çalışanlar tarafında kolayca ulaşılmalı ve bu planda anlatılanlar hakkında bilgilendirilmelidirler.

Acil Toplanma Yeri Başlığı:

Kurum çevresinde tespit edilen en güvenli yerin işaretlenmesini bildirmektedir. Gerekli çalışma yapılmalıdır.

İşyeri Yangın Önlemleri Kontrol Formu Başlığı:

Bu Başlık altında verilen formun kopyaları hazırlanmalı ve belirtilen durumlarda kullanılmalıdır.

Acil Durumlarda İrtibat Kurularak Yardım İstenecek Kuruluşlar ve Telefonları Başlığı:

Bu Başlık altında verilen tablonun kopyaları hazırlanmalı ve tabloda belirtilen yerlerin firmaya en yakın olanlarının telefonları hem asıl tabloya, hem de kopyalara yazılmalıdır. Bu kopya tablolar işyerinde görülen yerlere asılmalıdır.

Acil Durum Ekipler Listesi Başlığı:

Bu başlık altında verilen tablonun kopyaları hazırlanmalı ve tabloda belirtilen ekipler için en uygun çalışanlar seçilerek hem asıl tabloya, hem de kopyalara yazılmalıdır. Bu kopya tablolar işyerinde görülen yerlere asılmalıdır.



Acil Durum Planı

GENEL KURALLAR

- 1- Gerek kısım şeffikleri tarafından muhafaza edilen prosedür ve talimatlarda belirtilen, gerekse işyerinin muhtelif kısımlarına asılmış ve asılacak işçi sağlığı ve iş güvenliği kuralları okunacak ve bu kurallara uyulacaktır.
- 2- İşyerinde işçi sağlığı ve iş güvenliği konusunda alınmış bulunan tüm tedbirlere tam olarak uyulacaktır.
- 3- Proje yöneticisi veya sorumlu kişiler tarafından, zaman zaman tarafınıza bildirilecek yazılı ve sözlü kurallara uyulacaktır.
- 4- Şahsınıza verilen görevi, size tarif edildiği şekilde yapın, kendi işinizden başka bir işe karışmayın, amirinizin verdiği emirlere uyun.
- 5- İşyerinin muhtelif yerlerine çeşitli maksatlar için asılmış bulunan uyarı (ikaz) levhaları tek tek okunacak ve bu levhalardaki uyarılara muhakkak uyulacaktır.
- 6- Uyarı (ikaz) levhalarının yerleri, ilgili sorumluların haberleri ve izni olmadan değiştirilmeyecektir.
- 7- İşin gereği olarak şahsınıza verilen kişisel koruyucuları örneğin; baret (miğfer), emniyet (güvenlik) kemeri, iş eldiveni, bot, tulum, lastik çizme, gözlük vb.' yi devamlı olarak kullanın. Bu malzemeleri eskitir, kırır veya kaybederseniz amirinize haber vererek ve izin alarak ambardan yenisini alınız. İşiniz gereği ve kendinizin can güvenliği için çok lüzumlu olan bu koruyucuları almadan iş başı yapmayın.
- 8- Patlama, yanma ve parlama tehlikesi olan yerleri gerekli kontrol, havalandırma ve kaçak tespiti yapmadan girmeyin. Bu yerlerde patlayıcı ve yanıcı ortam oluşturacak alet, edevat ve malzemeler kullanmayın.
- 9- Kimyasal maddeleri ilgili yönetmelik ve imalatçı firmaların kullanım talimatlarına uygun kullanın. Bu maddelerin aşındırıcı, tahriş edici, toksik, alerjik, kanserojen ve diğer tüm etkilerinden korunun.
- 10- Düşme ve kayma tehlikesi olan ve 3 metreden daha yüksek kısımlarda çalışırken muhakkak surette güvenlik kemerinizi belinize takın ve halatı sağlam bir yere geçirdikten sonra kancayı taktıktan sonra çalışmaya başlayın.
- 11- Şahsınıza verilen kişisel koruyucu malzemeleri iyi ve temiz bir şekilde kullanın, muhafaza edin.
- 12- Şahsınıza verilen kişisel koruyucu malzemeleri kaybetmemek için icabında ambara teslim edin.
- 13- Beraber çalıştığınız işçi arkadaşlarınızı ve iş yerinde çalışan diğer işçileri kazaya uğratmayacak şekilde çalışın.
- 14- İş yerinde çalıştığınız sürece sivri uçları veya keskin kenarları bulunan malzeme ve artıkları gelişi güzel atmayın ve ortalıkta bulundurmayın.
- 15- İş yerinde çalıştığınız sürece kazaya sebep olacak veya çalışanları tehlikeli durumlara düşürecek şekilde malzeme istif etmeyin ve araçları gelişi güzel yerlere bırakmayın.
- 16- Cam, sac ve çimento harçlı levhalardan yapılmış veya eskimiş yıpranmış dayanıklılığı azalmış çatılarda çalışacağınız zaman ilk önce iş yeri ilgili ve sorumlulardan çatı merdiveni temin edin ve bunu kullanın ve buralarda tam güvenliği sağlamadıkça çalışmayın. .
- 17- Tavan ve döşemelerdeki çeşitli maksatlar için bırakılan boşluk ve deliklere (aydınlık, asansör boşluğu vb.) korkuluk yapın veya bu deliklerin üstlerini geçici bir süre için uygun şekilde kapatın. Korkuluk veya kapakları iş yeri ilgili sorumlularının haberi ve izni olmadan sökmeyin.
- 18- İş yeri sahası içinde hiçbir şekilde yatmayın ve uyumayın.
- 19- İş yerinde şaka yapmayın.
- 20- Yürürken önünüze bakın.
- 21- Girilmesi yasaklanan yerlere girmeyin.
- 22- Kuvvetli rüzgar olan kısımlarda yetkili ve sorumluların izni olmadan çalışmayın.
- 23- İş yeri içinde veya civarında bulunan deniz, havuz, su birikintisi, dere, nehir gibi yerlere kati surette girmeyin. İş yeri sahası içinde bu gibi yerlerde çalışmanız gerekiyorsa iş yeri ilgili sorumlularının gerekli güvenlik tedbirlerini almasından sonra sadece işin gereği olarak girin.
- 24- İşyerinden izinsiz ayrılmayın, iş yerinde misafir, hemşeri, akraba kabul etmeyin.
- 25- Meydana gelen her türlü iş kazasını işyeri ilgili ve sorumlularına haber verin.

ELEKTRİK İLE İLGİLİ KURALLAR

- 26- Elektrik ile ilgili arızaları elektrikçiye veya elektrik servisine veyahut ta amirinize haber verin.
- 27- Sorumlu ve yetkili elektrikçiden başkası elektrik işi ile ilgili olarak uğraşamaz. Yasak ve tehlikelidir.
- 28- Pano veya tablaya müdahale edilmesi için, pano veya tabla üzerin, çevresine hiçbir şey koymayın.
- 29- Pano veya tabla çevresine su dökmek, su sıkmak kati surette yasaktır.



Acil Durum Planı

- 30-İşyerinin muhtelif kısımlarında bulunan enerji nakil hattına herhangi bir nedenle yaklaşmayın ve dokunmayın ayrıca, bu hatlara demir boru ve buna benzer malzemeleri yaklaştırmayın ve dokundurmayın. Ölüm tehlikesi vardır.
- 31-Hat, motor, sigorta ve diğer bütün elektrik tesis ve tesisatlarında tehlike mevcuttur. Bu gibi yerlerde yapılacak işlemler; Örneğin Sigorta butonu değişmesi vs. ancak, sorumlu ve yetkili kişiler tarafından gerilim olmadığı zaman yapılacaktır.
- 32-Elektrik tesisatını, aydınlatma ve kuvvet tesislerini ancak sorumlu ve yetkili elektrikçi yapabilir. Bakım, onarım, lamba takılması veya değiştirilmesi, şalter ve buna benzer elemanların takılması veya değiştirilmesi de ancak sorumlu ve yetkili elektrikçi tarafından yapılabilir. Yetkisiz kişiler kati surette bu işlemlerle uğraşamazlar.
- 33-Sorumlu ve yetkili kişiler tarafından kontrol edilmeyen topraklamayı kullanmayın. Topraklamaya dokunmayın.
- 34-Şalteri devreden çıkarın sonra fişi çekin veya sokun.
- 35-Yer altındaki elektrik kablolarına boru veya kazık çakmak veyahut ta başka bir işlem yapmak kati surette yasaktır. Ölüm tehlikesi vardır.

ELEKTRİKLİ EL ALETLERİNDE UYULACAK KURALLAR

- 36-Elektrikli aleti kullanmadan önce kontrol edin.
- 37-Güvenlik topraklaması arızalı olan aleti kullanmayın.
- 38-Dar ve rutubetli yerlerde küçük gerilimle (42 volt) çalışın.
- 39-Hareketli ve döner kısımları korunmamış aleti kullanmayın.
- 40-Elektrikli alet ile parlayıcı veya patlayıcı ortamda çalışmayın.

YANGIN İLE İLGİLİ KURALLAR

- 41-Yangından korunma konusundaki talimat ve yönetmeliklere uyulmalıdır.
- 42-Yangın söndürme alet ve cihazları, yangın ve söndürme talimatı dışında kullanılmamalı, yerleri değiştirilmemelidir.
- 43-Yangın söndürme teçhizatlarının yerini gösteren krokiler çizilmelidir. Bölümlerde bulunan yangın söndürme teçhizatlarının periyodik bakımları yaptırılmalı, çalışır durumda olup olmadıkları kontrol edilmelidir. Çalışmayan cihaz ve teçhizat sorumlularına bildirilmelidir.
- 44-Bölümlerdeki yangın söndürme cihazlarının kullanılması öğrenilmelidir.
- 45-Yangın söndürme cihazlarının yanına ve/veya önüne, onlara erişmeyi güçleştirecek malzeme konulmamalıdır.
- 46-Çıkış kapılarının önü ve arkası her zaman açık bırakılmalı, bu gibi yerlere giriş çıkışı engelleyecek malzeme konulmamalıdır.
- 47-Mesai bitiminde işyeri terk edilmeden önce yangına sebebiyet verebilecek elektrikli cihazlar, lambalar, sigara küllükleri ve çöp kutuları kontrol edilerek gerekli tedbirler alınmalıdır.
- 48-Mesai bitiminde çalışma odasının anahtarı yerine konulmalı veya ilgisine teslim edilmeli, kişilerin yanında götürülmemelidir.
- 49-İşletme içinde sigara içilmesi yasaktır. İçenlere cezai işlem uygulanır.
- 50-Makine ve teçhizatın üzerindeki yangına neden olabilecek yağ, toz vb. maddeler temizlenmelidir.
- 51-Herhangi bir akaryakıt ürünü ve/veya diğer yanıcı maddeleri kullanmak gerektiğinde, yetkililerden izin alınarak, özel talimatlarına uygun kullanılmalıdır.
- 52-Benzin, mazot, alkol, eter gibi yanıcı ve parlayıcı maddeler temizlik veya diğer maksatlarla zorunlu olmadıkça kullanılmamalıdır. Kullanma zorunluluğu olduğu durumlarda yeterli miktarda alınmalı ve çevreye zarar vermeyecek şekilde özel kullanma talimatına uygun olarak kullanılmalıdır. Bu maddelere bulaşmış bez gibi parçalar herhangi bir yere atılmamalı, özel üstü kapalı çelik bidonlara konulmalıdır.
- 53-Benzin, tiner, alkol ve benzeri maddelerle ıslanmış elbiseler derhal çıkarılmalıdır. Elbiseler çıkarılıncaya kadar sigara içilmemeli, ateşten ve ateşleme cihazlarından uzak durulmalıdır.
- 54-Şişe benzeri cam malzemeler güneş ışığı karşısında mercek gibi vazife görürler ve etraftaki cisimleri kolaylıkla yakabilirler. Bu nedenle şişe ve diğer cam malzemeler güneş ışığı almayacak yerlere konulmalıdır.
- 55-Binaların etrafındaki otlar sık sık temizlenmeli, üzerlerinde cam ve benzeri malzeme parçaları bırakılmamalıdır.



Acil Durum Planı

- 56- Kullanılan elektrikli cihazlardan, topraklanmış olması gerekenler mutlaka topraklayarak kullanılmalıdır. Bu tür cihazlar topraklanması olmayan tesisatta (prizlerde) kullanılmamalıdır.
- 57- Tiner, alkol vb. kimyasallar ağzı kapalı kapta bulundurulmalıdır. Benzin, mazot, veya diğer petrol türevleri ve solvent bazlı boyalar ile aynı yere depolanmamalıdır.
- 58- Tiner, alkol vb. kimyasallar etrafı tel örgü ile çevrili güneş ışığından ve sıcaktan korunmalıdır. Kapısı kapalı olmalı olmalıdır.
- 59- Tiner, alkol, benzin, mazot veya diğer petrol türevleri ve solvent bazlı boyaların depolandıkları yerlerde elektrik düğmesi deponun dışında olmalıdır. Lambalar ex-proof olmalıdır.
- 60- Çalışma alanının bulunduğu kısımda makinelere, elektrik teçhizatına yakın büyük miktarda tiner, alkol ve solvent bazlı boya bulundurulmamalıdır.
- 61- Hammadde, ürünler aydınlatma sistemine 1m den fazla yakına istiflenmemelidir.
- 62- Tiner ve alkol, atık bidon ve varilleri boş bir alanda istiflenmelidir. Bu alanda tutuşabilecek ot, boya kutusu, benzin mazot bulunmamalıdır.
- 63- Geri dönüşüm departmanına gelen malzeme küçük gruplar halinde ve 3 metre yüksekliği geçmeyecek şekilde istiflenmelidir.
- 64- Trafo odasının kapısının önü kesinlikle malzeme ile kapatılmamalıdır.

YANGIN ÇIKTIĞI ZAMAN UYULMASI GEREKEN KURALLAR

- 65- Yangın anında soğukkanlılıkla yangının çeşidine en uygun ve en yakın yangın söndürme cihazı ile ilk müdahaleye başlanmalıdır. Yangın fark edildiğinde derhal en yakın amire ya da yetkiliye haber verilmeli. Bulduğunuz yerde yangın ihbar düğmesi varsa ona basınız. Söndürme çalışması yapılırken itfaiyeye bildirin.
- 66- Ahşap, kâğıt, kumaş, odun, saman gibi maddelerden çıkan yangınlarda su, köpüklü ve kuru kimyevi toz tip yangın söndürme cihazları kullanılmalıdır.
- 67- Benzin, mazot, gaz, polietilen veya diğer petrol türevi kimyasal ve yağ yangınlarında CO2 ve kuru kimyasal tozlu tip yangın söndürme cihazları kullanılmalıdır. Su kesinlikle kullanılmamalıdır.
- 68- Elektrik tesisatı ve teçhizatı, trafo ve benzeri yangınlarda, ana şalterden veya kaynaktan elektrik kesilmelidir. CO2, kuru kimyasal tozlu söndürme cihazı, klorlu brometan, karbontetraklorit muhtevalı söndürme cihazları ile ilk müdahale yapılmalıdır. Kesinlikle sulu tip yangın söndürme cihazı kullanılmamalıdır. Su kesinlikle kullanılmamalıdır.
- 69- Yangın bölgesinde enerji kesilmeden, uygun olmayan yangın söndürme araçları ile yangına müdahale edenler engellenmelidir.
- 70- Yangın bölgesinde görevli olmayanlar, yangın söndürmede görevli personelin direktifleri doğrultusunda hareket etmelidirler. Talimat verilmeden hiçbir müdahalede bulunulmamalıdır.
- 71- Yangın anında öncelikle her ünitenin özel yangın söndürme talimatına uyulmalıdır.
- 72- Yangının yayılmaması için civardaki yanıcı maddeler uzaklaştırılmalıdır. Ancak kimseyi tehlikeye atmamaya dikkat edilmelidir.
- 73- İtfaiye geldiğinde müdahale tamamen itfaiyeye bırakılmalı ve itfaiye amirinin talimatlarına uyulmalıdır.
- 74- Yangın bitiminde zehirli gazların boşaltılması için kapalı yerler havalandırılmalıdır.
- 75- Yangın çok büyükse, kalın bir duman tabakası mevcutsa, tehlikeli gaz veya buhar birikimi varsa ve çevrede çabuk alev alabilen ve infilak edebilen maddeler varsa yangın yeri terk edilmelidir.



Acil Durum Planı

ACİL DURUM SENARYOLARI

DEPREM

Deprem Sarsıntısı Başladığında.

- 1) Deprem başladığında şahısların daha önceden belirlenen hayat üçgeni oluşturabilecek sabitlenmiş eşyaların yanına geçilir.
- 2) Pencere ve devrilecek eşyalardan uzak durulur.
- 3) Baş ve boyun iki elinin arasına alınıp korunarak sarsıntının geçmesi beklenir.
- 4) Deprem sonrasında bina tahliye edilebiliyorsa tahliye gerçekleştirilir.
- 5) Tahliye öncesi kapatılması gereken önemli sistemler (Enerji, Doğalgaz vb.) durdurulur.
- 6) Tahliyede acele edilmez. Kontrollü bir şekilde işyeri boşaltılır.
- 7) Toplanma alanında şahıslar toplanır. Şahıslar sayılarak eksikler tespit edilir.
- 8) İşyeri içerisinde kalan varsa kurtarma ekiplerince müdahale edilir.
- 9) Afet ve Acil Durum Kurtarma ekipleri aranır. **AFAD:112 - İtfaiye: 112- Sağlık :112**
- 10) Haberleşme sağlanamıyorsa oluşturulan ekiplerle müdahale gerçekleştirilir.
- 11) Yardımlaşma protokolü yapılan firmalardan destek istenir.
- 12) Kurtarılan personele ilk yardım yapılır.
- 13) Deprem sonrası yangın çıkmışsa **YANGINLA MÜCADELE/SÖNDÜRME EKİBİ** yangına müdahale eder.
- 14) İşyerine ait ambulans varsa yaralılar sağlık birimlerine gönderilir.

YANGIN

a) Yangın Görüldüğünde.

- 1) En yakın yerde bulunan Yangın Alarm sistemi çalıştırılır.
- 2) Yangın Alarm Sistemi Yoksa sesle bağırlarak diğer çalışanlar haberdar edilir.

b) Yangın Alarmı Çalar.

- 1) İtfaiyeyi aranır. **İtfaiye :112**
- 2) Yangın Tüpleri veya diğer söndürücülerle (yangın hidrantları, CO₂, köpük vs.) müdahale yapılır.
- 3) Acil Durum Komisyonu toplanır. 4) İstasyon tahliye edilecekse tahliye planına göre personel tahliye edilir. 5) Toplanma alanında şahıslar sayılarak içerde kalan şahıs varsa tespit edilir.
- 6) İşyeri içerisinde kalan kişiler **KURTARMA EKİPLERİ** tarafından çıkarılır.
- 7) İtfaiye birimleri geldiğinde, olay hakkında bilgi verilir ve itfaiye birimleriyle koordineli olarak çalışılır.



Acil Durum Planı

KAZA

a) Ekipler İşyeri İçerisinde İse

- 1) 112 arayarak ambulans istenir.
- 2) İlk yardım ekiplerine haber verilir. İlk yardım ekibi ilk müdahaleyi yapar.
- 3) Sağlık ekipleri gelinceye kadar ilkyardım ekibi yaralının bilincini açık tutmaya çalışır.
- 4) Yaralı tehlikeli bir ortamda bulunuyorsa, uygun taşıma tekniklerine göre tehlikesiz bir alana taşınır.
- 5) Tehlikeli bir durum yoksa kazazede hareket ettirilmez.
- 6) Sağlık birimleri geldiğinde yaralının durumu hakkında kısa bilgiler verilerek kazazede sağlık birilerine gönderilir.

b) Ekipler İşyeri Dışında İse

- 1) Acil Durum Amirine haber verilir.
- 2) 112 aranarak ambulans istenir.
- 3) Olay yerinde bulunanlar kazazedeği bulunduğu yerden uzaklaştırması gerekiyorsa uygun taşıma teknikleriyle uzaklaştırır.
- 4) Kazazedeye ilkyardım yapılarak durumunun kötüye gitmesi önlenir.
- 5) Ambulans geldiğinde kazazede sağlık birimlerine teslim edilir.

PATLAMA

a) Ekipler İşyeri İçerisinde İse

- 1) Olayı ilk gören şahıs ikaz sistemini çalıştırarak veya sesle diğer Kişileri haberdar eder.
- 2) **AFAD:112 -İtfaiye: 112, Sağlık:112** birimleri ve kolluk kuvvetlerine (emniyet 155-jandarma 156) haber verilir.
- 3) Patlayama sebep olan durumla ilgili ön araştırma ve gözlem yapılır.
- 4) Patlamaya sebep olabilecek sistemlerin elektriği ve doğal sistemleri kapatılır.
- 5) Patlama sonrası çıkabilecek yangınlara Söndürme ve Kurtarma ekipleri müdahale eder.
- 6) Bina tahliye edilir. Şahıslar toplanma bölgesinde toplanır ve sayı alınır.
- 7) Eksik personel varsa Acil Durum Ekipleri arama-kurtarma çalışmalarına başlar.
- 8) Yaralılara ilkyardım yapılarak sağlık birimlerine gönderilir.

b) Ekipler İşyeri Dışında İse

- 1) Olayı gören Kişi ikaz sistemini çalıştırarak veya sesle diğer Kişileri haberdar eder.
- 2) **AFAD: 112 İtfaiye:112, sağlık: 112** ve kolluk kuvvetleri (**emniyet 112-jandarma 112**) aranır.
- 3) Acil Durum Komisyonu aranarak toplanması sağlanır.
- 4) Patlayama sebep olan durumla ilgili ön araştırma ve gözlem yapılır.
- 5) Patlamaya sebep olabilecek sistemlerin elektriği ve doğal sistemleri kapatılır.
- 6) İşyeri tahliye edilir.
- 7) Yaralılara ilkyardım yapılarak sağlık birimlerine gönderilir.



Acil Durum Planı

SEL-SU

Sel Veya Su Baskını Yaşandığında,

- 1) Su yatağı veya çukur alanlar terk edilerek yüksek yerlere çıkarılır.
- 2) Sel sırasında araba kullanılmaz. Sel suyu içerisinde yürünmez.
- 3) İşyerinin boşaltılması gerekiyorsa, elektrik, doğalgaz ve diğer sistemler kapatılarak personel tahliye edilir.
- 4) İstasyon toplanma bölgeleri sel-su baskını riskleri düşünülerek uygun yer seçilmelidir.
- 5) Acil Durum Komisyonu toplanır.
- 6) Olay değerlendirilerek yapılacak faaliyetlere karar verilir.
- 7) Eksik personel varsa Acil Durum Ekipleri arama kurtarma çalışmalarını yapmak üzere sevk edilir.
- 8) Toplanma bölgesine ulaşamayan personel yüksek yerlere çıkarak kurtarılmayı bekler.
- 9) Olayın durumuna göre AFAD ve İtfaiye birimleri aranır.

SABOTAJ

a) Ekipler İşyeri İçerisinde İse

- 1) Olayı ilk gören şahıs Koruma/Arama ve Tahliye Ekibine haber verir.
- 2) Koruma/Arama ve Tahliye Ekibi olaya müdahale eder.
- 3) Kolluk kuvvetlerine haber verilir. **Polis:155 Jandarma 156**
- 5) Acil Durum Komisyonu toplanır.
- 6) İhtiyaç varsa AFAD ve İtfaiyeye haber verilir.
- 7) Kişiler toplanma bölgesinde toplanır, sayı alınır.
- 8) Kolluk kuvvetlerinin direktiflerine göre hareket edilir.

b) Ekipler İşyeri Dışında İse

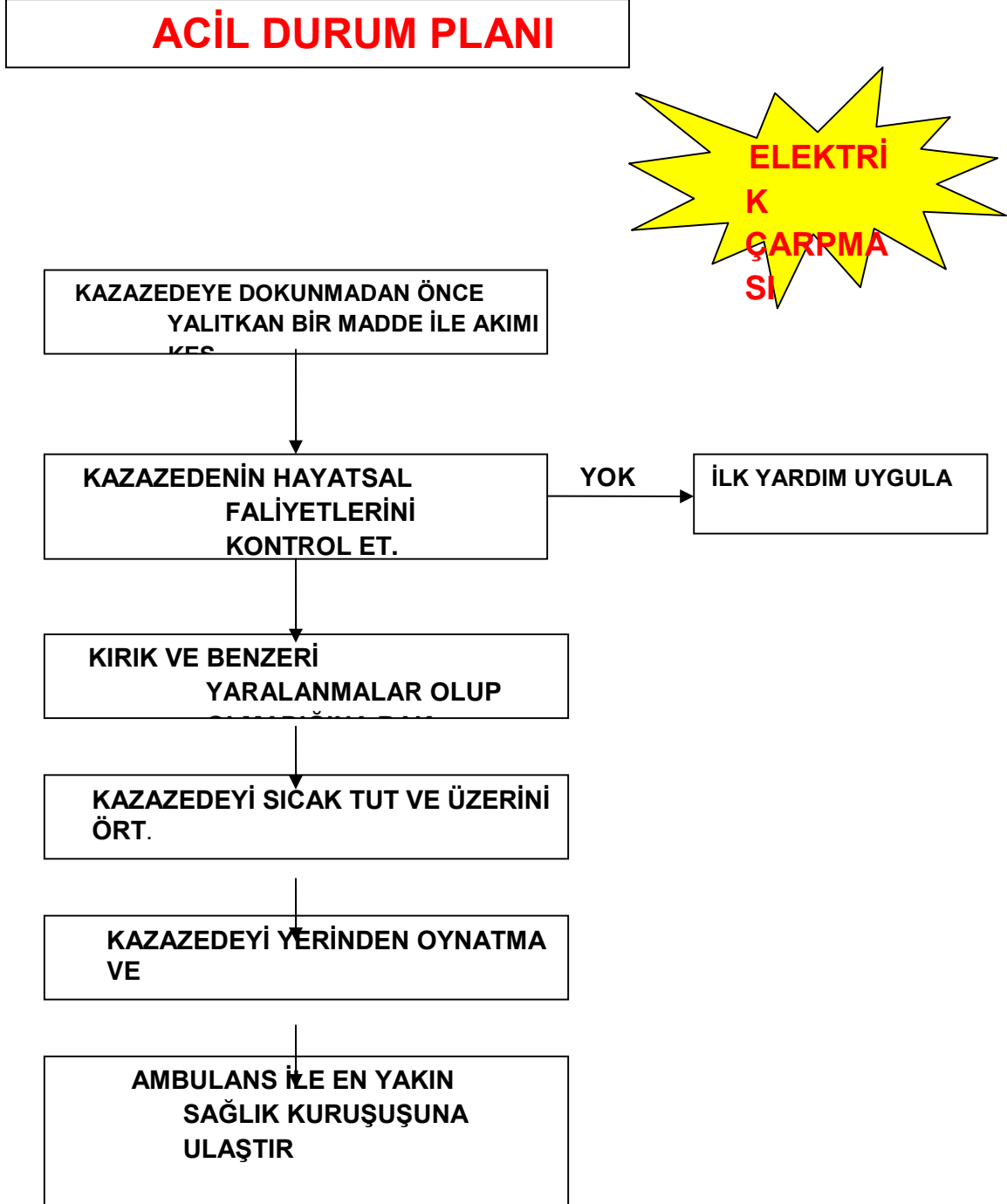
- 1) Olayı gören kişi Koruma Ekibi ve Kolluk Kuvvetlerine haber verir.
- 2)İhtiyaç varsa AFAD ve İtfaiyeye haber verilir.
- 3)Koruma Ekipleri olaya müdahale eder. 4)Olaydan sonra Acil Durum Komisyonu İşyerinde önceden alınan tedbirleri gözden geçirir. Alınması gereken yeni tedbirleri alır.

- Teknik Bakımdan
- Koruma
- Ziyaretçiler Bakımından
- Araçlar Bakımından



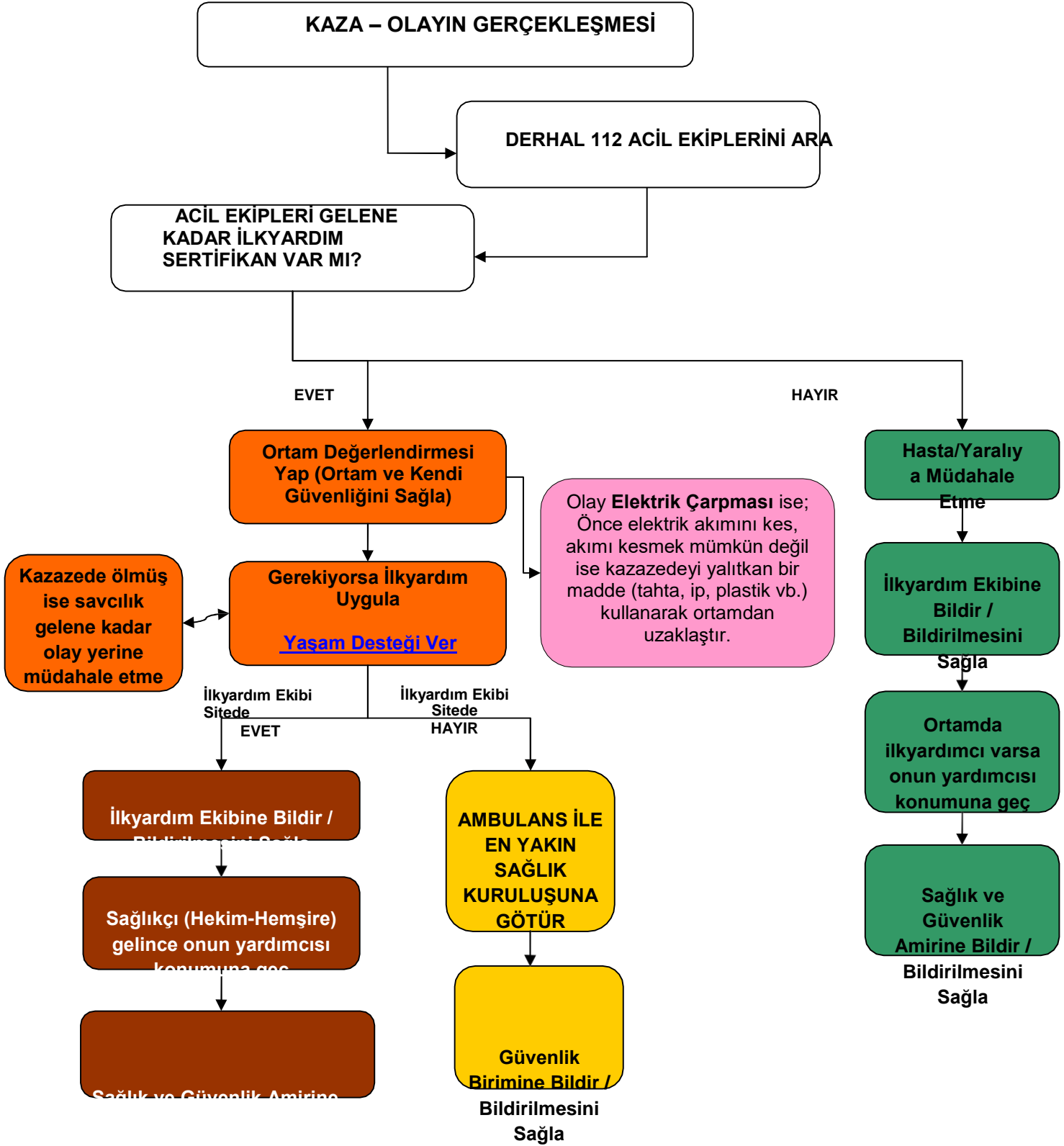
Acil Durum Planı

ELEKTRİK ÇARPMALARINDA ACİL EYLEM





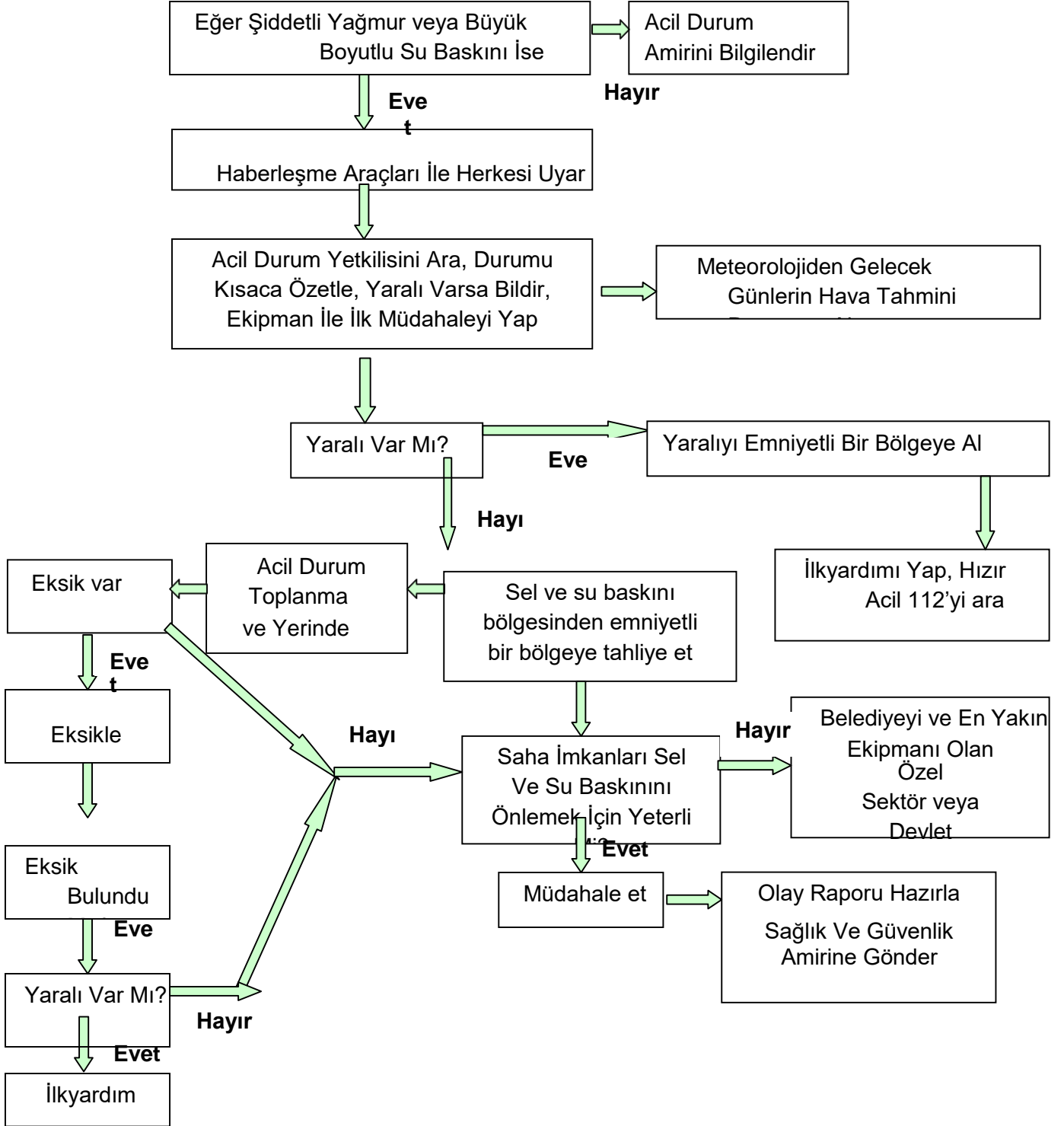
Acil Durum Planı





Acil Durum Planı

SEL-SU BASKINI ACİL EYLEM

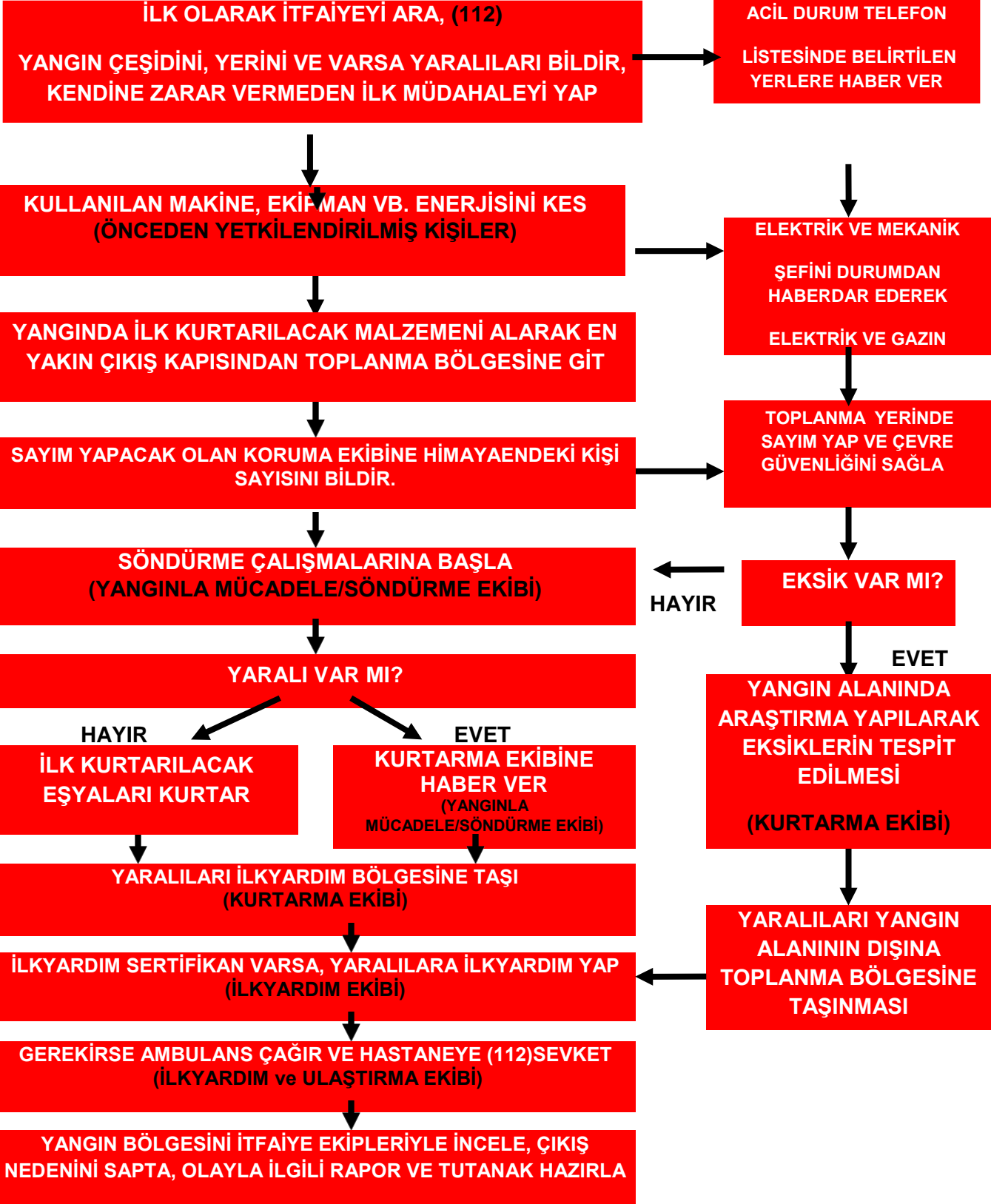




Acil Durum Planı



**SESLİ OLARAK ETRAFINDAKİLERİ UYAR,
EN YAKIN AMİRİNE VE İŞ GÜVENLİĞİ BİRİMİNE HABER VER**





Acil Durum Planı

9. BÖLÜM

DİVRİĞİ NACİ DEMİRAĞ ANADOLU LİSESİ YERLEŞİM PLANI

